

แผนปฏิบัติการป้องกันรับมือและ ผลกระทบจากภัยพิบัติ พื้นที่องค์การบริหารส่วนตำบลตำบอมอก



โดยงานป้องกันบรรเทาสาธารณภัย
สำนักปลัด องค์การบริหารส่วนตำบลตำบอมอก

บทที่ ๑ ข้อมูลทั่วไป

๑.๑ สภาพทั่วไปของ องค์การบริหารส่วนตำบลตำผามอก

๑.๑.๑ ที่ตั้งและอาณาเขต

องค์การบริหารส่วนตำบลตำผามอก ตั้งอยู่ที่ เลขที่ ๑๔๖ หมู่ที่ ๖ อำเภอคลอง จังหวัดแพร่ มีพื้นที่ประมาณ ๑๙๒ ตารางกิโลเมตร หรือประมาณ ๑๒๐,๐๐๐ ไร่ มีอาณาเขตติดต่อกับพื้นที่ต่างๆ ดังนี้

ทิศเหนือ ติดต่อกับ ตำบลเวียงต้า อำเภอคลอง และอำเภอแม่ทะ จังหวัดลำปาง

ทิศใต้ ติดต่อกับ ตำบลบ้านปิน อำเภอคลอง และตำบลบ้านปาง อำเภอสูงเม่น

ทิศตะวันออก ติดต่อกับ ตำบลป่าเมต และตำบลวังธง อำเภอเมืองแพร่

ทิศตะวันตก ติดต่อกับ ตำบลบ้านปิน อำเภอคลอง

๑.๑.๒ เขตการปกครอง

องค์การบริหารส่วนตำบลตำผามอก แบ่งเขตการปกครองออกเป็น....๑....ตำบล ได้แก่องค์การบริหารส่วนตำบลตำผามอก มีจำนวน ๘ หมู่บ้าน ได้แก่

หมู่ที่ ๑ บ้านผามอก	นายสมจิตร	กาวิ	ผู้ใหญ่บ้าน มีพื้นที่	๓๗	ตร.กม.
หมู่ที่ ๒ บ้านน้ำริน	นายพิชญ์	อินตัน	ผู้ใหญ่บ้าน มีพื้นที่	๑๖	ตร.กม.
หมู่ที่ ๓ บ้านปาง	นายเทียน	กันทะลั่น	ผู้ใหญ่บ้าน มีเนื้อที่	๑๐	ตร.กม.
หมู่ที่ ๔ บ้านเกียงพา	นายยุทธนา	บัวมูล	กำนัน มีเนื้อที่	๒๕.๕	ตร.กม.
หมู่ที่ ๕ บ้านอิม	นายบุญญวัฒน์	สมบูรณ์	ผู้ใหญ่บ้าน มีเนื้อที่	๒๔	ตร.กม.
หมู่ที่ ๖ บ้านใหม่พม่า	นายชยันต์	ตะอ้อย	ผู้ใหญ่บ้าน มีเนื้อที่	๑๔.๕	ตร.กม.
หมู่ที่ ๗ บ้านม่วงเจริญ	นายวนาทิตย์	คิติวัน	ผู้ใหญ่บ้าน มีเนื้อที่	๔๙.๕	ตร.กม.
หมู่ที่ ๘ บ้านศรีใจ	นายนคร ปัญญาสา		ผู้ใหญ่บ้าน มีเนื้อที่	๑๕.๕	ตร.กม.

๑.๑.๓ ด้านประชากร และศาสนา

องค์การบริหารส่วนตำบลตำผามอก มีจำนวนประชากรทั้งสิ้น ๔,๖๓๗ คน

จำแนกเป็น เพศชาย.....๒,๑๘๘.....คน

เพศหญิง.....๒,๒๔๓.....คน

จำนวนครัวเรือน.....๑,๗๓๘..... ครัวเรือน

จำนวนประชากรแฝง ประมาณ.....คน

ส่วนใหญ่นับถือศาสนา.....พุทธ..... ร้อยละ.....๑๐๐.....

ข้อมูล ณ วันที่๓๐.....เดือน.....ธันวาคม.....พ.ศ....๒๕๖๗.....

(ที่มา : ข้อมูลทะเบียนราษฎรของ..องค์การบริหารส่วนตำบลตำผามอก..)

๑.๑.๔ การประกอบอาชีพ

ประชากรส่วนใหญ่ของ องค์การบริหารส่วนตำบลตำผามอก ประมาณร้อยละ ๔๕.๖๙ ประกอบอาชีพด้านการเกษตร รองลงมาได้แก่ ด้านการรับจ้างทั่วไป ประมาณร้อยละ ๑๔.๐๓ ด้านค้าขาย ประมาณร้อยละ ๒.๒๑ เนื่องจากสภาพภูมิศาสตร์ที่เหมาะสมกับ...การเพาะปลูก./การเลี้ยงสัตว์ เฉลี่ยรายได้ประชากร ต่อหัว/ต่อปี ประมาณ..... ๖๕,๒๔๖.....บาท ที่มา : (จปฐ.) ปี ๒๕๖๖

๑.๑.๕ เส้นทางคมนาคม (การขนส่งทางรถยนต์ ทางบก ทางน้ำ ทางอากาศ)

องค์การบริหารส่วนตำบลตำผามอก มีเส้นทางคมนาคมที่สำคัญสามารถเดินทางติดต่อกันระหว่าง ตำบลตำผามอก อำเภอลอง กับจังหวัดแพร่ โดยอยู่ห่างจากที่ว่าการอำเภอลอง ประมาณ ๑๖ กิโลเมตร และอยู่ห่างจากศาลากลางจังหวัดแพร่ ประมาณ ๒๕ กิโลเมตร โดยสามารถเดินทางด้วยรถยนต์ บนถนนทางหลวงหมายเลข.....๑๐๒๓.....

๑.๑.๖ แหล่งแม่น้ำลำคลอง

องค์การบริหารส่วนตำบลตำผามอก มีลักษณะภูมิประเทศโดยทั่วไปเป็นพื้นที่..ราบลุ่ม ล้อมรอบด้วยภูเขา)...มีแม่น้ำสำคัญไหลผ่าน ได้แก่ ลำน้ำห้วยแม่ต้า ซึ่งจะไหลผ่านพื้นที่หมู่บ้าน เริ่มตั้งแต่หมู่ที่ ๑,๔,๒,๗,๖,๓,๗,๘...จนถึงหมู่ที่..๕....

๑.๒ ประวัติการเกิดภัย

๑.๒.๑ สถานการณ์สาธารณภัย

สถานการณ์สาธารณภัยที่เกิดขึ้นในพื้นที่ องค์การบริหารส่วนตำบลตำผามอก ส่วนใหญ่จะเกิดภัยจาก... ๑. อุทกภัย โดยมีปัจจัยเสี่ยงมาจาก พื้นที่ราบลุ่มติดภูเขา มีน้ำไหลจากที่สูงบนภูเขาเข้าสู่หมู่บ้าน ลำห้วยในหมู่บ้านตื้นเขินและขับแคบ น้ำที่ไหลจากภูเขาเกิดการเปลี่ยนทิศทาง โดยเฉพาะในพื้นที่หมู่ที่.....๗.... บ้านม่วงเจริญ และพื้นที่หมู่ที่.....๘.... บ้านศรีใจ ที่เกิดภัยขึ้นบ่อยครั้ง และจากสถานการณ์สาธารณภัยดังกล่าว มักจะมีผู้ประสบภัยที่ได้รับผลกระทบทรัพย์สินเสียหาย เช่นที่พักอาศัย พืชผลทางการเกษตร และสิ่งสาธารณะประโยชน์ ๒. ภัยจากอุบัติเหตุจากรถทางถนน..... โดยมีปัจจัยเสี่ยงมาจาก ถนนทางหลวงหมายเลข๑๐๒๓ เป็นทางที่คดเคี้ยวขึ้น-ลงเขา ผ่านองค์การบริหารส่วนตำบลตำผามอก โดยเฉพาะในพื้นที่หมู่ที่.....๗.... บ้านม่วงเจริญ ,หมู่ที่.....๖.... บ้านใหม่พม่า และพื้นที่หมู่ที่ ๓ บ้านปง ที่มีการเกิดอุบัติเหตุขึ้นบ่อยครั้ง และจากสถานการณ์สาธารณภัยดังกล่าว มักจะมีผู้ประสบภัยที่ได้รับผลกระทบต่อชีวิตและทรัพย์สิน ตั้งแต่การบาดเจ็บเล็กน้อยไปจนถึง ชั้นรุนแรงจนเสียชีวิต

๑.๒.๒ สถิติภัย

สถานการณ์การเกิดสาธารณภัย ขององค์การบริหารส่วนตำบลตำผามอก ที่สำคัญซึ่งเกิดขึ้นและสร้างความสูญเสีย ต่อชีวิตและทรัพย์สินของประชาชน มีสถิติการเกิดภัย ดังนี้

ตารางที่ ๑-๑ : สถิติการเกิดภัยพิบัติขององค์การบริหารส่วนตำบลตำผามอก

พ.ศ.	จำนวนครั้งที่เกิดภัย (ครั้ง)	พื้นที่ประสบภัย (หมู่ที่/ชุมชน)	ผลกระทบความเสียหาย				มูลค่าความเสียหาย (ล้านบาท)
			จำนวนครัวเรือนที่ประสบภัย	เสียชีวิต (คน)	สูญหาย (คน)	บาดเจ็บ (คน)	
๒๕๖๕	๑	ม.๒,๔,๗	๑๕	-	-	-	๖๘,๘๕๐
๒๕๖๖	๑	ม.๓,๗	๖	-	-	-	๑๙,๓๕๐
๒๕๖๗	๖	ม.๑,๒,๓,๔,๕,๖,๗,๘	๑,๐๐๐	-	-	-	๑,๒๐๐,๐๐๐
รวม			๑,๐๒๑	-	-	-	๑,๒๘๘,๒๐๐

บทที่ ๒

หลักการจัดการความเสี่ยงจากสาธารณภัย

ปัจจุบันแนวคิดการบริหารจัดการสาธารณภัยของประเทศไทยมุ่งเน้นให้ความสำคัญมากขึ้นกับ การดำเนินการอย่างยั่งยืน โดยให้ความสำคัญกับ “การจัดการความเสี่ยงจากสาธารณภัย” (Disaster Risk Management : DRM) ซึ่งประกอบด้วย การลดความเสี่ยงจากสาธารณภัย (Disaster Risk Reduction : DRR) ควบคู่กับการจัดการในภาวะฉุกเฉิน (Emergency Management) รวมถึงการฟื้นฟู (Recovery)

๒.๑ ขอบเขตสาธารณภัย

ขอบเขตสาธารณภัยตามแผนปฏิบัติการในการป้องกันและบรรเทาสาธารณภัย องค์การบริหารส่วนตำบลตำบามอก พ.ศ. ๒๕๖๒ ฉบับนี้ ให้เป็นไปตามความหมาย “สาธารณภัย” ตามมาตรา ๔ แห่งพระราชบัญญัติป้องกันและบรรเทาสาธารณภัย พ.ศ. ๒๕๕๐ ดังนี้

“อัคคีภัย วาตภัย อุทกภัย ภัยแล้ง โรคระบาดในมนุษย์ โรคระบาดสัตว์ โรคระบาดสัตว์น้ำ การระบาดของศัตรูพืช ตลอดจนภัยอื่นๆ อันมีผลกระทบต่อสาธารณสุข ไม่ว่าจะเกิดจากธรรมชาติ มีผู้ทำให้เกิดขึ้น อุบัติเหตุ หรือเหตุอื่นใด ซึ่งก่อให้เกิดอันตรายแก่ชีวิต ร่างกายของประชาชน หรือความเสียหาย แก่ทรัพย์สินของประชาชน หรือของรัฐ และให้หมายความรวมถึงภัยทางอากาศ และการก่อวินาศกรรมด้วย”

๒.๒ ระดับการจัดการสาธารณภัย

ระดับการจัดการสาธารณภัยเป็นไปตามระดับการจัดการสาธารณภัยของแผนการป้องกันและบรรเทาสาธารณภัยแห่งชาติ พ.ศ. ๒๕๕๘ ทั้งนี้ ขึ้นอยู่กับพื้นที่ จำนวนประชากร ขนาดของภัย ความรุนแรง ผลกระทบและความซับซ้อนของภัยหรือความสามารถในการจัดการสาธารณภัย ที่ผู้มีอำนาจตามกฎหมาย ใช้ดุลยพินิจในการตัดสินใจเกี่ยวกับความสามารถในการเข้าควบคุมสถานการณ์เป็นหลัก โดยแบ่งเป็น ๔ ระดับ ดังนี้

ตารางที่ ๒-๑ : ระดับการจัดการสาธารณภัยของประเทศ

ระดับ	การจัดการ	ผู้มีอำนาจตามกฎหมาย
๑	สาธารณภัยขนาดเล็ก	ผู้อำนวยการอำเภอ ผู้อำนวยการท้องถิ่น ควบคุมและสั่งการ
๒	สาธารณภัยขนาดกลาง	ผู้อำนวยการจังหวัด ควบคุม สั่งการและบัญชาการ
๓	สาธารณภัยขนาดใหญ่	ผู้บัญชาการป้องกันและบรรเทาสาธารณภัยแห่งชาติ ควบคุม สั่งการและบัญชาการ
๔	สาธารณภัยร้ายแรงอย่างยิ่ง	นายกรัฐมนตรีหรือรองนายกรัฐมนตรีซึ่งนายกรัฐมนตรีมอบหมาย ควบคุม สั่งการและบัญชาการ

ที่มา : แผนการป้องกันและบรรเทาสาธารณภัยแห่งชาติ พ.ศ. ๒๕๕๘

เมื่อเกิดหรือคาดว่าจะเกิดสาธารณภัยขึ้นในพื้นที่ องค์การบริหารส่วนตำบลตำบามอก นายก้องการบริหารส่วนตำบล) ในฐานะผู้อำนวยการท้องถิ่น ตามพระราชบัญญัติป้องกันและบรรเทาสาธารณภัย พ.ศ. ๒๕๕๐ มาตรา ๒๐ จะเข้าดำเนินการป้องกันและบรรเทาสาธารณภัยในเขตพื้นที่โดยเร็วเป็นลำดับแรก มีอำนาจสั่งการ ควบคุม และกำกับดูแลการปฏิบัติหน้าที่ของเจ้าพนักงานและอาสาสมัคร รวมทั้งติดตามสถานการณ์ที่เกิดขึ้น

๒.๓ ยุทธศาสตร์การจัดการความเสี่ยงจากสาธารณภัย

ยุทธศาสตร์การจัดการความเสี่ยงจากสาธารณภัยของแผนฉบับนี้ เป็นการตอบสนองต่อ เป้าหมาย การจัดการความเสี่ยงจากสาธารณภัยของ องค์การบริหารส่วนตำบลตำผามอก และวัตถุประสงค์ของแผนใหม่ มีประสิทธิภาพมากยิ่งขึ้น เพื่อสร้างความเชื่อมั่นและความปลอดภัยในชีวิตและทรัพย์สินของประชาชน รวมถึงความมี เสถียรภาพทางเศรษฐกิจและสังคมของ องค์การบริหารส่วนตำบลตำผามอก อย่างยั่งยืน ประกอบด้วย ๔ ยุทธศาสตร์ ได้แก่

ยุทธศาสตร์ที่ ๑ การมุ่งเน้นการลดความเสี่ยงจากสาธารณภัย

เป็นการลดโอกาสที่จะได้รับผลกระทบจากสาธารณภัยอย่างเป็นระบบ โดยการ วิเคราะห์และ จัดการกับปัจจัยที่เป็นสาเหตุและผลกระทบของสาธารณภัย เพื่อลดความถี่และ ความรุนแรงของภัยพิบัติ และเพิ่มศักยภาพของบุคคล ชุมชน และสังคมให้เข้มแข็งในการจัดการปัญหาอย่างเป็นรูปธรรม ป้องกันมิ ให้เกิดความเสี่ยงใหม่และลดความเสี่ยงที่มีอยู่เดิม

ยุทธศาสตร์ที่ ๒ การบูรณาการการจัดการในภาวะฉุกเฉิน

เป็นการเผชิญเหตุและจัดการสาธารณภัยในภาวะฉุกเฉินให้เป็นไปอย่าง มีมาตรฐาน โดยการจักระบบ การจัดการทรัพยากรและภารกิจความรับผิดชอบ เพื่อเผชิญเหตุการณ์ฉุกเฉิน ที่เกิดขึ้นทุกรูปแบบ ได้อย่างมีประสิทธิภาพ รวมถึงลดความสูญเสียที่จะมีต่อชีวิตและทรัพย์สินของประชาชน ทรัพยากรสภาพแวดล้อม สังคม และประเทศ ให้มีผลกระทบน้อยที่สุด

ยุทธศาสตร์ที่ ๓ การเพิ่มประสิทธิภาพการฟื้นฟูอย่างยั่งยืน

เป็นการปรับสภาพระบบสาธารณูปโภค การดำรงชีวิต และสภาวะวิถี ความเป็นอยู่ ของชุมชนที่ประสบภัยให้กลับสู่สภาวะปกติ หรือพัฒนาให้ดีกว่าและปลอดภัยกว่าเดิม (Build Back Better and Safer)ตามความเหมาะสม โดยการนำปัจจัยในการลดความเสี่ยงจากสาธารณภัยมาดำเนินการฟื้นฟู ซึ่งหมายรวมถึง การซ่อมสร้าง (reconstruction) และการฟื้นฟูสภาพ (rehabilitation)

ยุทธศาสตร์ที่ ๔ การส่งเสริมความร่วมมือระหว่างประเทศในการจัดการความเสี่ยงจากสาธารณภัย

เป็นการพัฒนาศักยภาพการจัดการความเสี่ยงจากสาธารณภัยของประเทศให้ได้มาตรฐาน ตามหลักสากล โดยการจักระบบและกลไกในการประสานความร่วมมือระหว่างประเทศให้มีประสิทธิภาพ ซึ่งการ จัดการ ความเสี่ยงจากสาธารณภัยของประเทศจำเป็นต้องได้รับความร่วมมือจากทุกภาคส่วน ทั้งในประเทศและ ต่างประเทศ โดยคำนึงถึงระเบียบ กฎหมาย แนวทางปฏิบัติ การให้ความช่วยเหลือ ด้านมนุษยธรรมและประเพณี ปฏิบัติให้สอดคล้องกับกรอบความร่วมมือระหว่างประเทศเป็นสำคัญ

๒.๔ งบประมาณในการจัดการความเสี่ยงจากสาธารณภัย

งบประมาณในการจัดการความเสี่ยงจากสาธารณภัย ขององค์การบริหารส่วนตำบลตำผามอก มีที่มาจาก ๒ แหล่งงบประมาณ ได้แก่

(๑) งบประมาณรายจ่ายประจำปี องค์การบริหารส่วนตำบลตำผามอก (โครงการที่ใช้งบประมาณ ขององค์กรปกครองส่วนท้องถิ่น)

(๒) งบประมาณอื่นๆ ได้แก่ งบกลางของ องค์การบริหารส่วนตำบลตำผามอก

๒.๔.๑ ภาวะปกติ

(๑) องค์การบริหารส่วนตำบลตำผามอก จัดทำกรอบการจัดสรรงบประมาณรายจ่าย ประจำปีงบประมาณ พ.ศ. ๒๕๖๒ องค์การบริหารส่วนตำบลตำผามอก โดยกำหนดให้มีรายละเอียด ดังนี้

- แผนและขั้นตอนของ องค์การบริหารส่วนตำบลตำผามอก ในการจัดการให้มี เครื่องหมายสัญญาณหรือสิ่งอื่นในการแจ้งให้ประชาชนได้ทราบถึงการเกิดหรือจะเกิดสาธารณภัย

- แผนและขั้นตอนในการจัดหาวัสดุอุปกรณ์ เครื่องมือเครื่องใช้ และยานพาหนะ เพื่อใช้ในการป้องกันและบรรเทาสาธารณภัยของ องค์การบริหารส่วนตำบลตำผามอก

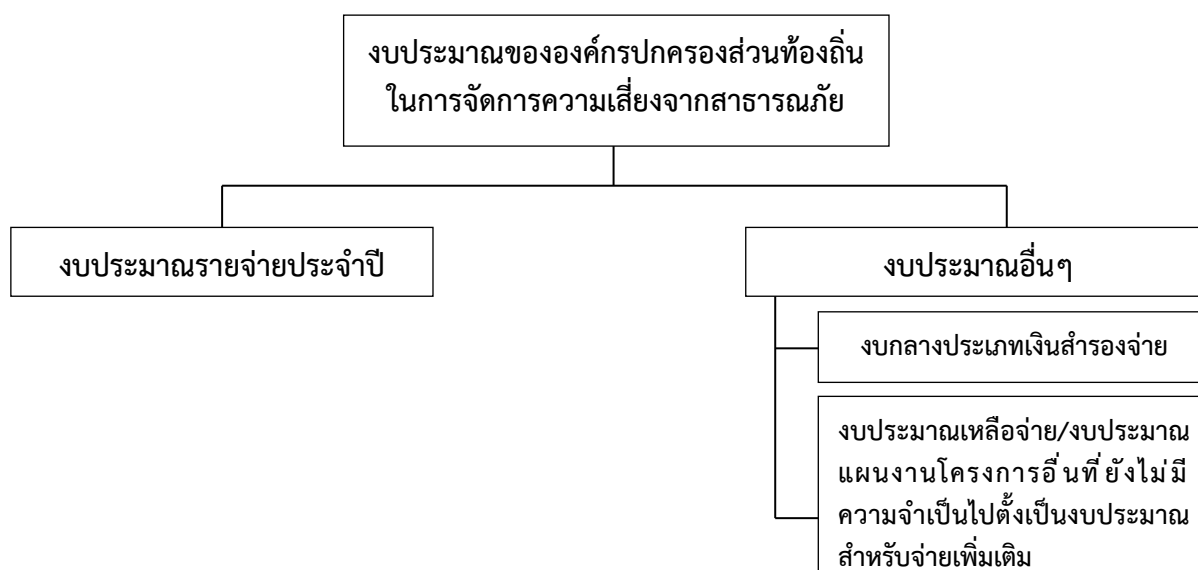
- ฯลฯ

(๒) องค์การบริหารส่วนตำบลตำผามอก ตั้งงบกลาง ให้เพียงพอต่อการเผชิญเหตุสาธารณภัยที่อาจจะเกิดขึ้น

(๓) องค์การบริหารส่วนตำบลตำผามอก ดำเนินการสำรองเงินสะสมตามหลักเกณฑ์การใช้จ่ายเงินสะสม เพื่อแก้ไขปัญหาความเดือดร้อนของประชาชนตามอำนาจหน้าที่ และสนับสนุนการดำเนินการตามนโยบายรัฐบาล (ตามหนังสือกระทรวงมหาดไทย ด่วนที่สุด ที่ มท. ๐๘๐๘.๒/ว ๗๒๗๒ ลงวันที่ ๒๖ ธันวาคม ๒๕๖๐)

๒.๔.๒ ภาวะฉุกเฉิน

องค์การบริหารส่วนตำบลตำผามอก นำเงินงบประมาณของหน่วยงานที่ได้เตรียมไว้ ไปใช้จ่ายเพื่อบรรเทา/ช่วยเหลือความเดือดร้อนของประชาชนที่ประสบสาธารณภัยเป็นลำดับแรก ตามระเบียบกระทรวงมหาดไทยว่าด้วยค่าใช้จ่ายเพื่อช่วยเหลือประชาชน ตามอำนาจหน้าที่ขององค์กรปกครองส่วนท้องถิ่น พ.ศ. ๒๕๖๖ และระเบียบกระทรวงมหาดไทยว่าด้วยการเบิกค่าใช้จ่ายให้แก่อาสาสมัครป้องกันภัยฝ่ายพลเรือนขององค์กรปกครองส่วนท้องถิ่น พ.ศ. ๒๕๖๐ ทั้งนี้ หากงบประมาณไม่เพียงพอ ให้โอนเงินงบประมาณเหลือจ่ายหรืองบประมาณในแผนงาน/โครงการอื่นที่ยังไม่มีความจำเป็นเร่งด่วนที่ต้องใช้จ่าย ไปตั้งเป็นงบประมาณสำหรับจ่ายเพิ่มเติมได้ (ตามระเบียบกระทรวงมหาดไทยว่าด้วยวิธีการงบประมาณขององค์กรปกครองส่วนท้องถิ่น พ.ศ. ๒๕๕๑ และที่แก้ไขเพิ่มเติม)



แผนภาพที่ ๒-๑ : แหล่งงบประมาณในการจัดการความเสี่ยงจากสาธารณภัยของ (องค์การบริหารส่วนตำบลตำผามอก)

การจัดตั้งศูนย์ปฏิบัติการฉุกเฉิน องค์การบริหารส่วนตำบลตำผามอก (เมื่อเกิดหรือคาดว่าจะเกิดสาธารณภัย) บทบาทภารกิจ (รายละเอียดการปฏิบัติปรากฏตามบทที่ ๔ การปฏิบัติขณะเกิดภัย)

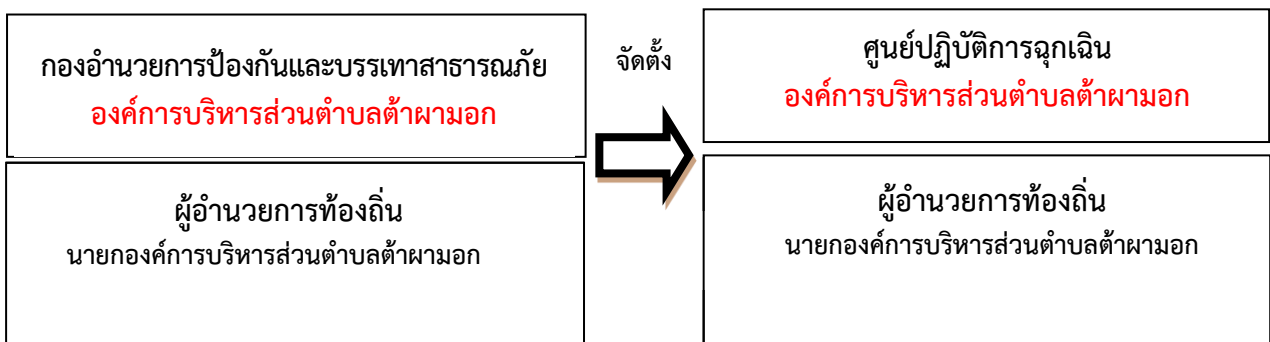
เมื่อเกิดหรือคาดว่าจะเกิดสาธารณภัย ให้กองอำนาจการป้องกันและบรรเทาสาธารณภัย องค์การบริหารส่วนตำบลตำผามอก **จัดตั้งศูนย์ปฏิบัติการฉุกเฉิน องค์การบริหารส่วนตำบลตำผามอก** ขึ้น โดยมีผู้อำนวยการท้องถิ่นเป็นผู้ควบคุมและสั่งการ เพื่อทำหน้าที่จัดการสาธารณภัยที่เกิดขึ้นจนกว่าสถานการณ์จะกลับเข้าสู่ภาวะปกติ พร้อมทั้งประสาน กับส่วนราชการและหน่วยงานที่เกี่ยวข้องในพื้นที่ที่รับผิดชอบ และประสานความร่วมมือกับทุกภาคส่วน ในการจัดการสาธารณภัยในพื้นที่ทุกชั้นตอน พร้อมทั้งให้รายงานผู้อำนวยการอำเภอ (นายอำเภอ) ทราบทันที

หากประเมินสถานการณ์สาธารณภัยและเกินขีดความสามารถของทรัพยากรขององค์กรปกครองส่วนท้องถิ่นในการเข้าจัดการกับสาธารณภัยให้ยุติโดยเร็วแล้วและไม่สามารถควบคุมสถานการณ์ สาธารณภัยได้โดยลำพัง ให้รายงานให้ผู้อำนวยการอำเภอทราบและขอรับการสนับสนุนจากกองอำนาจการป้องกันและบรรเทาสาธารณภัยขององค์กรปกครองส่วนท้องถิ่นติดต่อหรือใกล้เคียง และหรือ กองอำนาจการป้องกันและบรรเทาสาธารณภัยอำเภอ โดยมีผู้อำนวยการท้องถิ่น เป็นผู้ควบคุมและสั่งการ และหากประเมินสถานการณ์สาธารณภัยมีโอกาสรุนแรงอย่างต่อเนื่องให้รายงานผู้อำนวยการอำเภอ(นายอำเภอ) เสนอต่อผู้ว่าราชการจังหวัด(ผู้ว่าราชการจังหวัด) เพื่อพิจารณาประกาศหรือยกระดับของภัยจากสาธารณภัย ขนาดเล็กเป็นสาธารณภัยขนาดกลางต่อไป

การจัดการสาธารณภัยระดับ ๑

ภาวะปกติ
(ไม่เกิดสาธารณภัย)

ภาวะฉุกเฉิน
(เมื่อเกิดหรือคาดว่าจะเกิดสาธารณภัย)



แผนภาพที่ ๒-๓ : องค์การปฏิบัติในการจัดการสาธารณภัยขององค์กรปกครองส่วนท้องถิ่น

๒.๕ การปฏิบัติร่วมกับหน่วยงานที่เกี่ยวข้อง

๒.๕.๑ การปฏิบัติร่วมกับอำเภอ

(๑) จัดเจ้าหน้าที่ประสานอำเภอ ในช่วงระยะขณะเกิดภัย พร้อมทั้งรายงานสถานการณ์สาธารณภัยที่เกิดขึ้นตามข้อเท็จจริงเป็นระยะๆ

(๒) กรณีสถานการณ์สาธารณภัยมีความรุนแรงให้ประสานขอกำลังสนับสนุนจากกองอำนาจการป้องกันและบรรเทาสาธารณภัยอำเภอ

๒.๕.๒ การปฏิบัติร่วมกับองค์กรปกครองส่วนท้องถิ่นข้างเคียง

(๑) เมื่อเกิดสาธารณภัยขึ้นในเขตพื้นที่ของ องค์การบริหารส่วนตำบลตำผามอก และสาธารณภัยมีความรุนแรงขยายเป็นวงกว้าง ให้ผู้อำนวยการท้องถิ่น องค์การบริหารส่วนตำบลตำผามอก รายงานผู้อำนวยการอำเภอพร้อมทั้งประสาน กองอำนาจการป้องกันและบรรเทาสาธารณภัย องค์การบริหารส่วนตำบลบ้านปิน ซึ่งมีพื้นที่ติดต่อกับหรือใกล้เคียงให้สนับสนุน การป้องกันและบรรเทาสาธารณภัย ที่เกิดขึ้น ดังมาตรา ๒๓ แห่งพระราชบัญญัติป้องกันและบรรเทาสาธารณภัย พ.ศ. ๒๕๕๐

(๒) เมื่อเกิดสาธารณภัยขึ้นในเขตพื้นที่ของ องค์การบริหารส่วนตำบลบ้านปิน ซึ่งมีพื้นที่ติดต่อกับหรือใกล้เคียง ให้ผู้อำนวยการท้องถิ่น องค์การบริหารส่วนตำบลตำผามอก ให้การสนับสนุนการป้องกันและบรรเทาสาธารณภัยที่เกิดขึ้น เพื่อเป็นการบูรณาการและการประสานการปฏิบัติงานร่วมกัน

๒.๕.๔ การปฏิบัติร่วมกับภาคประชาสังคม เอกชน และองค์กรสาธารณกุศล

กองอำนาจการป้องกันและบรรเทาสาธารณภัย องค์การบริหารส่วนตำบลตำผามอก เป็นศูนย์กลางในการประสานการปฏิบัติในเขตรับผิดชอบตลอด ๒๔ ชั่วโมง เพื่อให้สามารถติดต่อประสานงาน สั่งการ รายงาน การปฏิบัติ และสถานการณ์ระหว่างทุกหน่วยงานที่เกี่ยวข้องได้อย่างต่อเนื่อง รวดเร็ว และเชื่อถือได้ โดยมีแนวทางและขั้นตอนปฏิบัติ ดังนี้

(๑) จัดเจ้าหน้าที่ประสานงานกับศูนย์ปฏิบัติการฉุกเฉิน องค์การบริหารส่วนตำบลตำผามอก (กรณีเกิด สาธารณภัย) เพื่อร่วมปฏิบัติการป้องกันและบรรเทาสาธารณภัย และการช่วยเหลือสงเคราะห์ผู้ประสบภัย ให้เป็นไปอย่างมีเอกภาพ

(๒) จัดทำแผนประสานงานกับองค์การสาธารณกุศล และให้องค์การสาธารณกุศลในจังหวัดจัดเจ้าหน้าที่ประสานงานกับ องค์การบริหารส่วนตำบลตำผามอก ตลอด ๒๔ ชั่วโมง พร้อมอุปกรณ์และบุคลากรที่สามารถปฏิบัติภารกิจได้

(๓) องค์การบริหารส่วนตำบลตำผามอก และโรงพยาบาลส่งเสริมสุขภาพประจำตำบล ร่วมกับองค์การสาธารณกุศลจัดทำแนวทางปฏิบัติในการสนับสนุนทรัพยากร เจ้าหน้าที่ อุปกรณ์ และเครื่องมือ เพื่อการปฏิบัติงานขององค์กรปฏิบัติในการจัดการสาธารณภัยแต่ละระดับ

(๔) กรณีที่เมื่อเกิดสาธารณภัยขึ้น ผู้อำนวยการหรือเจ้าพนักงานป้องกันและบรรเทาสาธารณภัยมอบหมายให้องค์การสาธารณกุศลช่วยเหลือผู้ประสบภัย ดังพระราชบัญญัติป้องกันและบรรเทาสาธารณภัย พ.ศ. ๒๕๕๐ มาตรา ๒๗ (๕)

(๕) กรณีที่ได้รับการประสานจาก องค์การบริหารส่วนตำบลตำผามอก หรือหน่วยงานที่รับผิดชอบ เช่น ตำรวจ เทศบาล เป็นต้น ให้องค์การสาธารณกุศลจัดชุดเคลื่อนที่เร็วออกไปยังที่เกิดเหตุ และให้รายงานตัวที่ศูนย์ปฏิบัติการฉุกเฉิน องค์การบริหารส่วนตำบลตำผามอก หรือผู้อำนวยการท้องถิ่น เพื่อรับมอบหมายภารกิจในการปฏิบัติการ

(๖) กรณีหลังเกิดสาธารณภัย ให้องค์การสาธารณสุข องค์กรเอกชน ช่วยเหลือเจ้าหน้าที่หรือหน่วยงานที่เกี่ยวข้องในการรักษาความปลอดภัยในสถานที่เกิดเหตุ และพื้นที่รองรับการอพยพ ประสานหน่วยแพทย์และพยาบาล อีกทั้งให้การรักษาพยาบาลเบื้องต้นแก่ผู้ประสบสาธารณภัย พร้อมทั้งลำเลียงผู้ได้รับบาดเจ็บส่งโรงพยาบาลส่งเสริมสุขภาพประจำตำบล รวมทั้งอพยพช่วยเหลือผู้ประสบสาธารณภัยไปยังที่ปลอดภัยหรือพื้นที่รองรับการอพยพ

บทที่ ๓ การปฏิบัติก่อนเกิดภัย

แผนปฏิบัติการในการป้องกันและบรรเทาสาธารณภัยของ องค์การบริหารส่วนตำบลตำบอมอก ฉบับนี้ มุ่งดำเนินงานตอบสนองต่อยุทธศาสตร์การจัดการความเสี่ยงจากสาธารณภัยตามแผนการป้องกันและบรรเทาสาธารณภัยแห่งชาติ พ.ศ. ๒๕๕๘ ให้บรรลุผลสำเร็จในทางปฏิบัติ โดยมีเป้าหมายสำคัญในการลดความเสี่ยงจากสาธารณภัย เพื่อสร้างความเชื่อมั่น ความปลอดภัย ในชีวิตและทรัพย์สินของประชาชนในพื้นที่ ตามแนวทางในการดำเนินงานด้านการป้องกัน บรรเทา การลดผลกระทบจากสาธารณภัย และการเตรียมความพร้อม โดยกำหนดแนวทางปฏิบัติไว้ ดังนี้

ความเสี่ยงจากสาธารณภัย (Disaster Risk) หมายถึง โอกาสที่สาธารณภัย ทำให้เกิดความสูญเสียต่อชีวิต ร่างกาย ทรัพย์สิน ความเป็นอยู่ และภาคบริการต่างๆ ในชุมชนใดชุมชนหนึ่ง ณ หนึ่งเวลาใดเวลาหนึ่งในอนาคต ซึ่งสามารถแทนด้วยสมการแสดงความสัมพันธ์ของปัจจัยที่เกี่ยวข้องกับ ความเสี่ยง ดังนี้

$$\text{ความเสี่ยง (Risk)} = \text{ภัย (Hazard)} \times \text{ความล่อแหลม (Exposure)} \times \text{ความเปราะบาง (Vulnerability)}$$

ศักยภาพ (Capacity)

ภัย (Hazard) หมายถึง เหตุการณ์ที่เกิดจากธรรมชาติหรือการกระทำของมนุษย์ที่อาจนำมาซึ่งความสูญเสียต่อชีวิต ทรัพย์สิน ตลอดจนทำให้เกิดผลกระทบทางเศรษฐกิจ สังคม และสิ่งแวดล้อม

ความล่อแหลม (Exposure) หมายถึง การที่ผู้คน อาคารบ้านเรือน ทรัพย์สิน ระบบต่างๆ หรือองค์ประกอบใดๆ มีที่ตั้งอยู่ในพื้นที่เสี่ยงและอาจได้รับความเสียหาย

ความเปราะบาง (Vulnerability) หมายถึง ปัจจัยหรือสภาวะใดๆ ที่ทำให้ชุมชนหรือสังคมขาดความสามารถในการปกป้องตนเอง ทำให้ไม่สามารถรับมือกับสาธารณภัย หรือไม่สามารถฟื้นฟูได้อย่างรวดเร็วจากความเสียหายอันเกิดจากสาธารณภัย ปัจจัยเหล่านี้มีอยู่ในชุมชนหรือสังคมมานานก่อนเกิดสาธารณภัย และอาจเป็นปัจจัยที่ทำให้ผลกระทบของภัยมีความรุนแรงมากขึ้น

ศักยภาพ (Capacity) หมายถึง ความสามารถที่จะกระทำการอย่างใดอย่างหนึ่ง หรือความสามารถที่อาจจะพัฒนาต่อไปให้เป็นประโยชน์มากขึ้น

๓.๑ การประเมินความเสี่ยงจากสาธารณภัย

การประเมินความเสี่ยง (Risk Assessment) หมายถึง กระบวนการกำหนดลักษณะ ขนาด หรือขอบเขตของความเสี่ยงโดยการวิเคราะห์ภัยที่เกิดขึ้นและประเมินสภาวะการเปิดรับต่อความเสี่ยง (exposure) ความเปราะบาง (Vulnerability) และ ศักยภาพ (Capacity) ในการรับมือของชุมชนที่อาจเป็นอันตรายต่อชีวิตและทรัพย์สิน การดำรงชีวิตและสิ่งแวดล้อม เป็นการวิเคราะห์ความน่าจะเป็นในการเกิดผลกระทบจากภัยในพื้นที่หนึ่ง ๆ มีประโยชน์ในการวางแผนเพื่อจัดการความเสี่ยงอย่างมีระบบ โดยขั้นตอนการประเมินความเสี่ยงจากสาธารณภัย ประกอบด้วย ๗ ขั้นตอน ได้แก่

ขั้นที่ ๑ การทำความเข้าใจเหตุการณ์ปัจจุบัน ความต้องการในการประเมินความเสี่ยง และพิจารณาถึงข้อมูลในอดีต

ขั้นที่ ๒ การประเมินภัย

ขั้นที่ ๓ การประเมินความล่อแหลม

ขั้นที่ ๔ การวิเคราะห์ความเปราะบางและศักยภาพ

ขั้นที่ ๕ การวิเคราะห์ผลกระทบและระดับความเสี่ยง

ขั้นที่ ๖ การจัดทำข้อมูลความเสี่ยงและแนวทางในการจัดการและลดความเสี่ยง

ขั้นที่ ๗ การพัฒนาหรือปรับปรุงยุทธศาสตร์และแผนปฏิบัติการในการลดความเสี่ยงจากสาธารณภัย

ดังนั้น เพื่อให้การประเมินความเสี่ยงจากสาธารณภัยเป็นไปอย่างมีประสิทธิภาพ กอง
อำนาจการป้องกันและบรรเทาสาธารณภัยองค์การบริหารส่วนตำบลตำผามอก จึงกำหนดให้จัดทีมประเมินความ
เสี่ยงจาก สาธารณภัย เพื่อเข้าสำรวจพื้นที่และจัดเก็บข้อมูลข้อเท็จจริงจากเหตุการณ์สาธารณภัยและเป็นข้อมูลใน
การวิเคราะห์และประเมินความเสี่ยง รวมทั้งผลกระทบที่อาจจะเกิดขึ้น เพื่อประกอบการตัดสินใจสั่งการในการ
รับมือสถานการณ์ภัยที่อาจจะเกิดขึ้น ได้แก่ (๑) การลดความเสี่ยง (การป้องกันหรือหลีกเลี่ยง) (๒) ความเปราะบางและ
ความอ่อนแอ (การลดผลกระทบ) (๓) การเตรียมความพร้อมรับมือสาธารณภัย และ (๔) การถ่ายโอนหรือแบ่งปันความ
เสี่ยง

๓.๒ แนวทางปฏิบัติในการลดความเสี่ยงจากสาธารณภัย

๓.๒.๑ การป้องกันและลดผลกระทบ

เนื่องจาก องค์การบริหารส่วนตำบลตำผามอก มีพื้นที่.....๑๙๒ ตร.กม.
สาธารณภัยที่ส่งผลกระทบ ได้แก่ ภัยจาก อัคคีภัย ภัยแล้ง ตามที่วิเคราะห์ความเสี่ยงไว้ในบทที่ ๑ จึงให้
ความสำคัญกับแนวทางการดำเนินงาน ดังนี้

(๑) ด้านโครงสร้าง

องค์การบริหารส่วนตำบลตำผามอก ได้พิจารณาโครงสร้างที่สอดคล้องกับสภาพพื้นที่
เสี่ยงภัยแล้ว มีฝ่ายแม่ต้าวัวที่ ๒ บ้านผามอก ม.๑ ,ฝ่ายบ้านน้ำริน-โพธิ์ทอง บ้านน้ำริน ม.๒ ,ฝ่ายบ้านเกียงพา ม.๔ ,
ฝ่ายแม่ต้าวัวที่ ๑ บ้านใหม่พม่า ม. ๖ , ฝ่ายแม่ต้าวัวที่ ๓ บ้านศรีใจ ม.๘ ขึ้น เพื่อใช้ในการป้องกันและบรรเทาสา
ธารณภัยในพื้นที่

(๒) ด้านไม่ใช่โครงสร้าง

การป้องกันโดยไม่ใช่โครงสร้าง เป็นการใช้นโยบาย กฎระเบียบ การวางแผนและ
กิจกรรมต่างๆ เพื่อลดความเสี่ยง โดย องค์การบริหารส่วนตำบลตำผามอก ได้มีการดำเนินการ ดังนี้

(๒.๑) ด้านการบังคับใช้กฎหมายและการมีส่วนร่วมของประชาชนในพื้นที่ กับ
หน่วยงานภาครัฐในการป้องกันไม่ให้เกิดอัคคีภัย เช่น การให้ข้อมูลข่าวสารที่ถูกต้องแก่ประชาชนเกี่ยวกับ สาธารณ
ภัยต่างๆ ที่เกิดจากการกระทำของประชาชนเอง เช่น การเผาตอซังข้าว เป็นต้น

(๒.๒) วิเคราะห์และจัดทำแผนที่เสี่ยงภัยให้เหมาะสมกับพื้นที่ พร้อมทั้งจัดเก็บข้อมูล
สถิติภัย และหาปัจจัยที่ทำให้เกิดความเสียหายจากสาธารณภัย เพื่อเป็นฐานข้อมูลในการหาแนวทาง การลดความเสี่ยง
จากสาธารณภัยอย่างเป็นระบบ มุ่งสู่การแก้ไขปัญหาอย่างยั่งยืน

๓.๒.๒ การเตรียมความพร้อมรับมือสถานการณ์ภัย

การเตรียมความพร้อมเป็นการดำเนินการที่เน้นช่วงก่อนเกิดภัยเพื่อให้ประชาชนหรือชุมชน
และหน่วยงานที่เกี่ยวข้องมีองค์ความรู้ ชีตความสามารถ และทักษะต่างๆ พร้อมทั้งจะรับมือกับสาธารณภัย โดย
องค์การบริหารส่วนตำบลตำผามอก มีการดำเนินงาน ประกอบด้วย

(๑) การจัดการความเสี่ยงจากภัยพิบัติโดยอาศัยชุมชนเป็นฐาน (CBDRM)

ชุมชนมีบทบาทสำคัญเป็นอย่างมากในการเตรียมความพร้อมและลดความเสี่ยงจาก
สาธารณภัย เนื่องจากชุมชนต้องอาศัยอยู่ในพื้นที่ของตนซึ่งมีความเสี่ยง หากชุมชนได้รับการพัฒนาศักยภาพรวมทั้ง
มีภูมิปัญญาท้องถิ่นในการลดความเสี่ยงจากสาธารณภัย โดยเน้นการอาศัยชุมชน/หมู่บ้านเป็นศูนย์กลางในการ
ป้องกัน แก้ไข บรรเทา และฟื้นฟูความเสียหายจากสาธารณภัย โดยให้ชุมชนเข้ามามีส่วนร่วมในการวางแผน ตัดสินใจ
กำหนดแนวทางการแก้ปัญหาในการจัดการความเสี่ยงจากสาธารณภัย เพื่อลดความเสี่ยงภัยของชุมชนและเพิ่มขีด
ความสามารถให้คนในชุมชนมีศักยภาพในการระงับบรรเทาภัยได้ด้วยตนเองในระดับหนึ่ง ก่อนที่หน่วยงานภายนอก
จะเข้าไปให้ความช่วยเหลือ รวมทั้งเป็นการสร้างภาคีเครือข่ายภาคประชาชนในรูปแบบอาสาสมัครเพื่อช่วยเหลือ
งานเจ้าหน้าที่ในขั้นตอนการเตรียมความพร้อม ก็สามารถทำให้ชุมชนของตนมีความปลอดภัยจากสาธารณภัยหรือ

พื้นที่จากสาธารณสุขภัยที่เกิดขึ้นได้ภายในระยะเวลาอันรวดเร็ว โดยมีแนวทางปฏิบัติในการลดความเสี่ยงสาธารณสุขของชุมชน ดังนี้

(๑) การทำความเข้าใจเรื่องการลดความเสี่ยงจากสาธารณสุข ให้สำรวจชุมชน เพื่อวิเคราะห์ความเสี่ยงและศักยภาพ รวมทั้งกลุ่มเปราะบางของชุมชน แล้วนำข้อมูลเหล่านั้นมาจัดทำเป็น แผนลดความเสี่ยงภัยของชุมชน

(๒) ใช้ภูมิปัญญาท้องถิ่นในการเตรียมพร้อมรับมือกับสาธารณสุข

(๓) มีแผนในภาวะฉุกเฉินเมื่อเกิดสาธารณสุขและแผนการฟื้นฟูชุมชนหลังจากเกิดสาธารณสุข โดยมีการประสานงานกับหน่วยงานของรัฐที่มีหน้าที่รับผิดชอบในระดับท้องถิ่น ระดับอำเภอ และระดับจังหวัด เพื่อให้แผนมีการบูรณาการและตอบสนองความต้องการของชุมชนได้อย่างแท้จริง

(๔) มีแผนรับมือกับสาธารณสุขในครอบครัว เช่น การสร้างบ้านเรือนให้มีความแข็งแรงและอยู่ในพื้นที่ปลอดภัย รวมทั้งมีการเตรียมพร้อมในครอบครัวหากต้องอพยพออกจากที่พักอาศัยเดิม

(๕) จัดการฝึกอบรมสมาชิกชุมชนอยู่เสมอ โดยเฉพาะอย่างยิ่งกลุ่มเปราะบาง เพื่อให้มีศักยภาพมากขึ้น

(๖) สร้าง ซ่อมแซม หรือปรับปรุงสาธารณูปโภคในชุมชนให้ช่วยลดความรุนแรงจากสาธารณสุข เช่น ชุมชนที่โดนน้ำท่วมบ่อยอาจมีการสร้างฝายชะลอน้ำหรือทำพื้นที่แก้มลิงเพื่อพักน้ำ เป็นต้น

(๗) เตรียมสิ่งของยังชีพที่จำเป็นก่อนที่จะเกิดสาธารณสุข

(๒) การฝึกการป้องกันและบรรเทาสาธารณสุขในพื้นที่

เป็นเครื่องมือและกิจกรรมในการสร้างความพร้อมและเพิ่มศักยภาพของหน่วยงานและบุคลากร รวมทั้งเป็นการทดสอบการประสานงานและการบูรณาการความร่วมมือ ทำให้ทราบจุดบกพร่องและช่องว่างในการปฏิบัติงานในภาวะฉุกเฉิน เพื่อนำไปสู่การปรับปรุงแผนปฏิบัติการในการป้องกันและบรรเทาสาธารณสุขของ องค์การบริหารส่วนตำบลท่าผามอก และแผนเผชิญเหตุสาธารณสุขให้มีความสมบูรณ์มากยิ่งขึ้น ทั้งนี้ การฝึกการป้องกันและบรรเทาสาธารณสุขให้หมายรวมถึงการฝึก การซักซ้อม และการฝึกปฏิบัติตามความเหมาะสมและความจำเป็นของแต่ละหน่วยงานในทุกระดับ โดยกองอำนวยการป้องกันและบรรเทา สาธารณภัย องค์การบริหารส่วนตำบลท่าผามอก จะมีการประสานและสั่งการอำนวยการให้ชุมชน/หมู่บ้าน ดำเนินการฝึกการป้องกันและบรรเทาสาธารณสุขแบบบูรณาการอย่างสม่ำเสมอ

(๓) การเฝ้าระวังและประเมินสถานการณ์

(๓.๑) จัดชุดเฝ้าระวังและติดตามสถานการณ์ เพื่อทำหน้าที่เฝ้าระวังและติดตามสถานการณ์ข้อมูลความเคลื่อนไหวของเหตุการณ์สาธารณสุขที่อาจจะเกิดขึ้นตลอด ๒๔ ชั่วโมง พร้อมทั้งประสานการปฏิบัติกับกองอำนวยการป้องกันและบรรเทาสาธารณสุขข้างเคียง

(๓.๒) ติดตามการรายงานสภาพอากาศปรากฏการณ์ธรรมชาติ ข้อมูลสถานการณ์ และการแจ้งข่าว การเตือนภัยจากกองอำนวยการป้องกันและบรรเทาสาธารณสุขระดับเหนือขึ้นไป และหน่วยงานที่เกี่ยวข้อง เช่น กรมอุตุนิยมวิทยา กรมชลประทาน กรมทรัพยากรน้ำ กรมอุทกศาสตร์ กรมป้องกันและบรรเทาสาธารณสุข ฯลฯ รวมทั้งสื่อต่างๆ เพื่อรวบรวมข้อมูล วิเคราะห์ เฝ้าระวัง ประเมินแนวโน้มการเกิดภัย

(๓.๓) จัดทีมประชาสัมพันธ์ เพื่อให้ข้อมูลข่าวสารให้ประชาชนได้รับทราบ ถึงระยะเวลา ภาวะที่จะคุกคาม (อันตรายต่อชีวิตและทรัพย์สิน) เป็นระยะๆ เพื่อป้องกันความตื่นตระหนกและความสับสนในเหตุการณ์ที่จะเกิดขึ้น และให้ความสำคัญกับผู้ที่ต้องช่วยเหลือเป็นกรณีพิเศษ เช่น ผู้พิการ ทั้งนี้ ภารกิจของการแจ้งข่าวเตือนภัยขึ้นอยู่กับแนวโน้มการเกิดภัย

(๓.๔) จัดให้มีอาสาสมัครและเครือข่ายเฝ้าระวังและติดตามสถานการณ์ ปฏิบัติงานตลอด ๒๔ ชั่วโมง และแจ้งข่าว เตือนภัยระดับชุมชน ทำหน้าที่ติดตาม เฝ้าระวังปรากฏการณ์ธรรมชาติที่

มีแนวโน้มการเกิดภัย แจ็งข้าว เตือนภัยแก่ชุมชน และรายงานสถานการณ์ให้กองอำนวยการป้องกันและบรรเทาสาธารณภัย องค์การบริหารส่วนตำบลตำผามอก โดยใช้ระบบการสื่อสาร เครื่องมือแจ้งเตือนภัยของชุมชน

การติดตามข้อมูลความเคลื่อนไหวของเหตุการณ์ที่อาจส่งผลให้เกิดสาธารณภัย รวมทั้งทำหน้าที่เฝ้าระวัง ให้ข้อมูลข่าวสารแก่ประชาชน โดยกองอำนวยการป้องกันและบรรเทาสาธารณภัย องค์การบริหารส่วนตำบลตำผามอกแลกเปลี่ยนข้อมูลข่าวสาร วิเคราะห์ และประเมินสถานการณ์จากข้อมูลข่าวสารที่ได้รับ และตรวจสอบข้อเท็จจริงของข้อมูล เพื่อตัดสินใจในการเตรียมรับมือกับสาธารณภัย

รายงานสถานการณ์ภัยและผลการปฏิบัติให้กองอำนวยการป้องกันและบรรเทาสาธารณภัยอำเภอและจังหวัดทราบเป็นระยะๆ เพื่อประสานและสนับสนุนการปฏิบัติร่วมกัน

(๔) การเตรียมการอพยพ

กองอำนวยการป้องกันและบรรเทาสาธารณภัยองค์การบริหารส่วนตำบลตำผามอก มีแนวทางปฏิบัติสำหรับเตรียมการอพยพ ดังนี้

(๔.๑) จัดทำแผนอพยพผู้ประสบภัย แผนอพยพส่วนราชการ โดยมีสาระสำคัญประกอบด้วย จำนวนผู้อพยพ บัญชีส่วนราชการ สิ่งอำนวยความสะดวกในการอพยพ การกำหนดเขตพื้นที่รองรับการอพยพให้อยู่ในพื้นที่ที่เหมาะสม การกำหนดเจ้าหน้าที่หรือผู้รับผิดชอบการอพยพไว้ให้ชัดเจน การกำหนดเส้นทางอพยพหลักและเส้นทางอพยพสำรองสำหรับแต่ละประเภทภัย รวมทั้งการสำรวจและ การจัดเตรียมพาหนะ น้ำมันเชื้อเพลิง แหล่งพลังงาน และระบบสื่อสารการอพยพ

(๔.๒) วางมาตรการการอพยพ

(๔.๓) ให้ความสำคัญกับกลุ่มเปราะบางซึ่งต้องได้รับการดูแลเป็นพิเศษ เช่น เด็ก สตรี มีครรภ์ ผู้สูงอายุ บุคคล ทุกสภาพ ผู้ป่วย เป็นต้น โดยกำหนดแนวทางในการอพยพกลุ่มเปราะบาง ร่วมกับสำนักงานพัฒนาสังคมและความมั่นคงของมนุษย์จังหวัด

(๔.๔) ให้ประชาชนเตรียมตัวไว้ให้พร้อมสำหรับการอพยพ โดยจัดเตรียมกระเป๋า ที่มีของมีค่า เงินสด เอกสารสำคัญ ของใช้จำเป็นส่วนตัว ยารักษาโรค อาหาร น้ำดื่ม เทาที่จำเป็น

(๕) การเตรียมการจัดตั้งศูนย์พักพิงชั่วคราว

กองอำนวยการป้องกันและบรรเทาสาธารณภัย องค์การบริหารส่วนตำบลตำผามอก มีแนวทางปฏิบัติสำหรับเตรียมการจัดตั้งศูนย์พักพิงชั่วคราว ดังนี้

(๕.๑) คัดเลือกและจัดหาสถานที่ตั้งศูนย์พักพิงชั่วคราว

(๕.๒) จัดการภายในศูนย์พักพิงชั่วคราว โดยกำหนดผู้รับผิดชอบภายในศูนย์พักพิงชั่วคราว คือ ผู้จัดการศูนย์พักพิงชั่วคราว ได้แก่ ผู้นำชุมชน กรณีโรงเรียนเป็นศูนย์พักพิงอาจเป็นผู้อำนวยการโรงเรียน

(๕.๓) ป้จจัยความจำเป็นขั้นต่ำของศูนย์พักพิงชั่วคราวอื่นๆ

(๕.๔) ให้มีการบริหารจัดการข้อมูลผู้อพยพ โดยมีการเก็บบันทึกข้อมูลที่จำเป็น

ข้อพิจารณาในการเลือกสถานที่ตั้งของศูนย์พักพิงชั่วคราว มีปัจจัยในการพิจารณา ดังนี้

ตารางที่ ๓-๑ : ข้อพิจารณาในการเลือกสถานที่ตั้งของศูนย์พักพิงชั่วคราว

ประเด็น	ข้อพิจารณาสำหรับทำเลที่ตั้ง
ความปลอดภัย	- ปลอดภัยจากภัยคุกคามในขณะนั้น ไม่ว่าจะเป็นความรุนแรงหรือภัยทางธรรมชาติ - ปลอดภัยจากความเสี่ยงที่อาจเกิดขึ้นต่อผู้อาศัยในศูนย์อพยพชั่วคราว
การเข้าถึง	- ง่ายต่อการเข้าถึงเพื่อให้ความช่วยเหลือในช่วงวิกฤต - คำนึงถึงฤดูกาลและผลกระทบ (เช่น รถอาจจะเข้าไปไม่ได้ในหน้าฝน)
สิ่งแวดล้อม	- พิจารณาถึงภัยจากการปนเปื้อนสารพิษทั้งจากภายในและนอกพื้นที่

สาธารณูปโภค	- ความเป็นไปได้ในการใช้โครงสร้างพื้นฐานของภาครัฐที่มีอยู่เดิม ทั้งการประปา สุขาภิบาล และการจัดการขยะ - ระบบไฟฟ้าเป็นสิ่งสำคัญที่สุด เนื่องจากระบบน้ำและสุขาภิบาล ยังสามารถหาทางเลือกอื่นที่ไม่พึ่งพาโครงสร้างพื้นฐานของเมืองได้
ปัจจัยดึงดูด	- ในบริบทของเมือง อาจเกิดปัจจัยดึงดูดให้มีการย้ายเข้าสู่ศูนย์พักพิงชั่วคราวโดยไม่จำเป็น
อาชีพ	- การเข้าถึงตลาดในท้องถิ่น - การเข้าถึงที่ทำงาน - ทางเลือกและการเข้าถึงระบบขนส่ง
สวัสดิการขั้นพื้นฐาน	- ต้องมีการบริการด้านการศึกษาและสุขอนามัย - มีการสำรวจ และวัดผลศักยภาพระบบสวัสดิการทั่วไปในพื้นที่
เอกลักษณ์ทางวัฒนธรรม	- ผู้อาศัยในศูนย์อพยพชั่วคราวมีสิทธิที่จะยึดถือประเพณีและวัฒนธรรมทางสังคมและศาสนาในศูนย์พักพิงชั่วคราว - ตรวจสอบทัศนคติขององค์กรปกครองท้องถิ่นและชุมชนโดยรอบ ต่อกลุ่มผู้อาศัยในศูนย์พักพิงชั่วคราว

(๖) การจัดตั้งศูนย์การเรียนรู้สาธารณสุข

กองอำนวยการป้องกันและบรรเทาสาธารณภัย องค์การบริหารส่วนตำบลท่าผามอก จะจัดทำโครงการจัดตั้งศูนย์การเรียนรู้สาธารณสุขประจำศูนย์เตรียมพร้อมป้องกันภัยประจำชุมชน/หมู่บ้าน ที่มีความพร้อมเป็นลำดับแรกก่อน โดยมีวัตถุประสงค์ในการจัดตั้งศูนย์การเรียนรู้สาธารณสุข ดังนี้

(๖.๑) เพื่อให้ประชาชน/ชุมชนได้เรียนรู้สาธารณสุขต่างๆ ธรรมชาติและลักษณะของภัย

(๖.๒) เพื่อให้ประชาชนทราบถึงขั้นตอนและวิธีการจัดการความเสี่ยงจากสาธารณสุขเพื่อลดผลกระทบและความสูญเสียชีวิตที่อาจเกิดขึ้น

(๖.๓) เพื่อเพิ่มทักษะให้ประชาชนช่วยเหลือตนเอง สามารถรักษาชีวิตรอดได้ เมื่อเกิดสาธารณสุข

(๗) แผนการบริหารความต่อเนื่อง (Business Continuity Plan : BCP)

แผนการบริหารความต่อเนื่อง เป็นแผนปฏิบัติงานในสภาวะวิกฤตฉุกเฉินในสถานการณ์เมื่อเกิดภัยต่างๆ เช่น ภัยที่เกิดจากธรรมชาติ อุบัติเหตุ หรือการมุ่งร้ายต่อองค์กร ฯลฯ ซึ่งจากสภาวะวิกฤตหรือเหตุการณ์ฉุกเฉินดังกล่าวส่งผลให้หน่วยงานหรือองค์กรต้องหยุดชะงักการดำเนินงานหรือ ไม่สามารถให้บริการประชาชนได้อย่างต่อเนื่อง ดังนั้น หน่วยงานส่วนราชการหรือองค์กรต่าง ๆ จึงต้องจัดทำแผนการบริหารความต่อเนื่อง (Business Continuity Plan : BCP) ขึ้น เพื่อเป็นแผนรองรับการดำเนินภารกิจของหน่วยงานหรือองค์กรในช่วงสภาวะวิกฤตหรือเหตุการณ์ฉุกเฉิน เพื่อให้บริการประชาชนได้อย่างต่อเนื่อง เช่นเดียวกับในช่วงภาวะปกติ หากหน่วยงานหรือองค์กรไม่จัดทำแผนการบริหารความต่อเนื่องรองรับไว้ตั้งแต่ในภาวะปกติอาจส่งผลกระทบต่อหน่วยงานหรือองค์กรในด้านต่างๆ เช่น ด้านเศรษฐกิจ การเงิน การให้บริการ สังคม ชุมชน สิ่งแวดล้อม ตลอดจนชีวิตและทรัพย์สินของประชาชน เป็นต้น การจัดทำแผนการบริหารความต่อเนื่องจึงเป็นสิ่งสำคัญที่จะช่วยให้สามารถรับมือกับเหตุการณ์ฉุกเฉินและให้บริการได้เมื่อเกิดภัยขึ้นวิกฤต เพื่อดำเนินงานและให้บริการตามปกติตามระดับการให้บริการที่กำหนดไว้ซึ่งจะช่วยให้สามารถลดระดับ ความรุนแรงของผลกระทบที่เกิดขึ้นต่อหน่วยงานหรือองค์กรได้ แผนการบริหารความต่อเนื่องควรมีสาระสำคัญ ดังนี้

- (๑) วัตถุประสงค์ของแผนการบริหารความต่อเนื่อง
- (๒) ขอบเขตสถานการณ์ความเสี่ยงภัย เช่น แผนรับมือสถานการณ์ภัยจากอุทกภัย/
อัคคีภัย/แผ่นดินไหว ฯลฯ
- (๓) กำหนดสถานที่ปฏิบัติงานสำรอง
- (๔) กำหนดขั้นตอนการปฏิบัติ
- บทบาทหน้าที่และความรับผิดชอบของผู้ปฏิบัติงาน เช่น ทีมอพยพ ทีมปฐมพยาบาล ทีมกู้ชีพกู้ภัย ทีมประสานงานและสนับสนุน ทีมรักษาความสงบเรียบร้อย ฯลฯ
 - ระดับความรุนแรงของสถานการณ์และขั้นตอนการปฏิบัติงานฉุกเฉิน
 - การอพยพทรัพยากรที่จำเป็นและเหมาะสมต่อสถานการณ์
 - ขั้นตอนการฟื้นฟูหน่วยงานหลังผ่านพ้นวิกฤต
- ฯลฯ

๓.๓ พื้นที่เสี่ยง ระดับความเสี่ยง และปัจจัยที่ทำให้เกิดความเสี่ยงจากสาธารณภัย

เมื่อมีการประเมินความเสี่ยงจากสาธารณภัยแล้วจะทำให้ทราบถึงพื้นที่เสี่ยงภัยและปัจจัยที่ทำให้เกิดความเสี่ยงจากสาธารณภัย ซึ่งจะช่วยให้สามารถกำหนดแนวทางในการลดความเสี่ยงจากสาธารณภัยได้ตรงกับความเสี่ยงที่เกิดขึ้น นำไปสู่การลดความเสี่ยงอย่างยั่งยืน ที่หมู่บ้าน/ชุมชนมีวิธีการรับรู้ ปรับตัวในการรับมือกับสถานการณ์สาธารณภัยที่อาจจะเกิดขึ้น เช่น การกำหนดกิจกรรม โครงการหรือแผนงานที่กำหนดจากผลการประเมินและวิเคราะห์ความเสี่ยงของพื้นที่หนึ่งๆ เพื่อลดโอกาสในการได้รับผลกระทบ จากสาธารณภัยที่สามารถคาดการณ์ได้ในปัจจุบันและเพื่อป้องกันไม่ให้เกิดความเสี่ยงเพิ่มมากขึ้นในอนาคต

จากการดำเนินการประเมินความเสี่ยงจากสาธารณภัยเรียบร้อยแล้ว กองอำนวยการป้องกันและบรรเทาสาธารณภัย องค์การบริหารส่วนตำบลท่าผามอก จึงกำหนดแนวทางในการจัดการความเสี่ยงจากสาธารณภัย ดังนี้

บทที่ ๔ การปฏิบัติขณะเกิดภัย

เมื่อเกิดหรือคาดว่าจะเกิดสาธารณภัยขึ้น กองอำนาจการป้องกันและบรรเทาสาธารณภัย องค์การบริหารส่วนตำบลตำบลดำผามอก จึงจัดตั้งศูนย์ปฏิบัติการฉุกเฉินท้องถิ่นขึ้น โดยมีผู้อำนวยการท้องถิ่นเป็นผู้ควบคุมและสั่งการ เพื่อทำหน้าที่จัดการสาธารณภัยที่เกิดขึ้นจนกว่าสถานการณ์จะกลับเข้าสู่ภาวะปกติ พร้อมทั้งประสานกับส่วนราชการและหน่วยงานที่เกี่ยวข้องในพื้นที่รับผิดชอบ และประสานความร่วมมือกับทุกภาคส่วนในการจัดการสาธารณภัยทุกขั้นตอน หากในกรณีไม่สามารถควบคุมสถานการณ์สาธารณภัยตามขีดความสามารถโดยลำพัง ให้ขอรับ การสนับสนุนจากกองอำนาจการป้องกันและบรรเทาสาธารณภัย องค์การบริหารส่วนตำบลตำบลดำผามอก ในเขตพื้นที่ติดต่อหรือใกล้เคียง) และ/หรือ กองอำนาจการป้องกันและบรรเทาสาธารณภัยอำเภอ

๔.๑ โครงสร้างของศูนย์ปฏิบัติการฉุกเฉิน องค์การบริหารส่วนตำบลตำบลดำผามอก แบ่งออกเป็น ๓ ส่วน ๑ คณะ ที่ปรึกษา ๑ ศูนย์ข้อมูลประชาสัมพันธ์ร่วม ดังแสดงตามแผนภาพที่ ๔-๑



แผนภาพที่ ๔-๑ : โครงสร้างศูนย์ปฏิบัติการฉุกเฉิน (องค์การบริหารส่วนตำบลตำบลดำผามอก)

หมายเหตุ : โครงสร้างของศูนย์ปฏิบัติการฉุกเฉินของ อปท. สามารถปรับเปลี่ยนได้ตามความเหมาะสมของสถานการณ์ภัย โดยยึดหลักมาตรฐาน เอกภาพในการจัดการ และความยืดหยุ่นของโครงสร้างองค์การการจัดการในภาวะฉุกเฉิน

๔.๑.๑ บทบาทหน้าที่ภายในโครงสร้างศูนย์ปฏิบัติการฉุกเฉิน องค์การบริหารส่วนตำบลตำบลดำผามอก มีดังนี้

(๑) คณะที่ปรึกษา/ผู้เชี่ยวชาญ มีหน้าที่ ให้ข้อเสนอแนะ คำแนะนำ ข้อมูลทางวิชาการ การสังเคราะห์แนวโน้มสถานการณ์ และเทคนิคการปฏิบัติที่เกี่ยวข้องกับเหตุการณ์สาธารณสุขที่เกิดขึ้น โดยให้คำนึงถึงความปลอดภัยในการปฏิบัติงานเป็นสำคัญ พร้อมทั้งปฏิบัติหน้าที่อื่นใดตามที่ผู้อำนวยการท้องถิ่นเห็นสมควร

(๒) ศูนย์ข้อมูลประชาสัมพันธ์ร่วม มีหน้าที่ ประสานข้อมูลเหตุการณ์กับส่วนต่างๆ เพื่อสื่อสารและประชาสัมพันธ์ข้อมูลข่าวสารให้กับประชาชนและสื่อมวลชน รวมทั้งปฏิบัติการทางจิตวิทยามวลชน

(๓) ส่วนปฏิบัติการ มีหน้าที่ ปฏิบัติการลดอันตรายที่เกิดขึ้นโดยเร็ว โดยรักษาชีวิตและปกป้องทรัพย์สิน เข้าควบคุมสถานการณ์ ฟื้นฟูสู่สภาวะปกติ ค้นหาและกู้ภัย กู้ชีพ รักษาพยาบาล การแพทย์และสาธารณสุข รักษาความสงบเรียบร้อย การจราจร ผจญเพลิง โครงสร้างพื้นฐาน สารเคมีและวัตถุอันตราย กัมมันตรังสี ส่งกำลังบำรุง การขนส่ง อพยพ และบริหารจัดการผู้เสียชีวิต

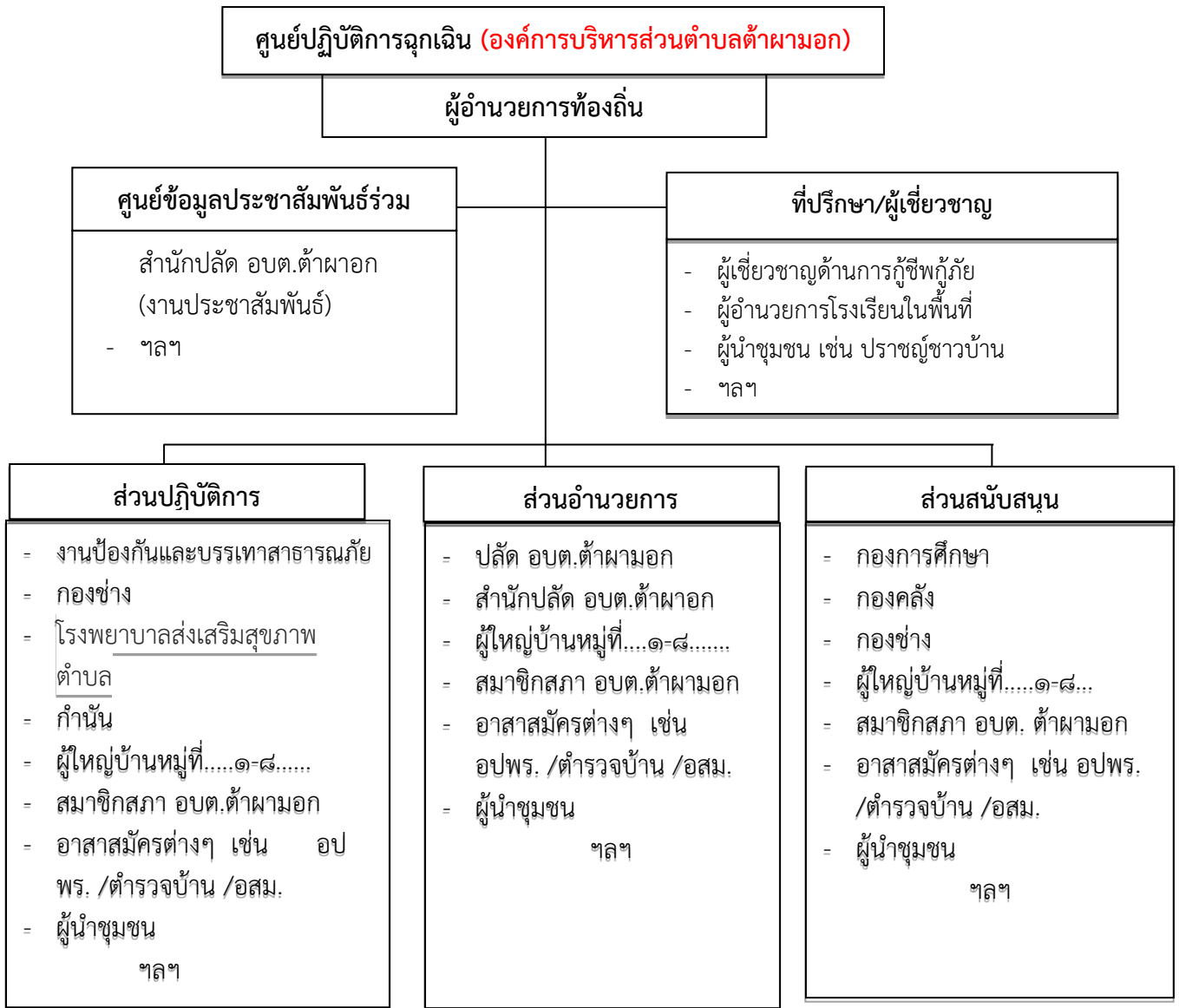
(๔) ส่วนอำนาจการ มีหน้าที่ ติดตามสถานการณ์ วิเคราะห์แนวโน้มสถานการณ์ แจ้งเตือนภัยรวบรวม ประสานข้อมูล และประเมินความต้องการและความจำเป็นในการสนับสนุนทรัพยากร ในภาวะฉุกเฉิน รวมถึงจัดเตรียมเอกสารและวางแผนเผชิญเหตุโดยใช้ข้อมูลที่ได้รับจากส่วนปฏิบัติการเป็นฐานดำเนินการ พร้อมทั้งให้การสนับสนุนสถานที่ปฏิบัติงานแก่กองอำนาจการป้องกันและบรรเทาสาธารณภัย องค์การบริหารส่วนตำบล ตำมอก/ศูนย์ปฏิบัติการฉุกเฉิน องค์การบริหารส่วนตำบลตำมอก ฯลฯ

(๕) ส่วนสนับสนุน มีหน้าที่ ดังนี้

(๕.๑) ตอบสนองการร้องขอรับการสนับสนุนในทุกๆ ด้านที่จำเป็น เพื่อให้การจัดการในภาวะฉุกเฉินดำเนินไปอย่างมีประสิทธิภาพและประสิทธิผล ได้แก่ สงเคราะห์ช่วยเหลือผู้ประสบภัย สาธารณูปโภค สาธารณูปการ บริการสังคม พลังงาน บริหารจัดการศูนย์พักพิงชั่วคราว ฟื้นฟูพื้นที่ประสบภัย ฟื้นฟูทรัพยากรธรรมชาติและสิ่งแวดล้อม การฟื้นฟู และงานชุมชน

(๕.๒) ตอบสนองการร้องขอรับการสนับสนุนในด้านงบประมาณ การเงินและการบัญชี และการรับบริจาค ฯลฯ

ทั้งนี้ การจัดบุคลากรประจำศูนย์ปฏิบัติการฉุกเฉินท้องถิ่นรายละเอียดตามแผนภาพที่ ๔-๒ : (ตัวอย่าง) การจัดบุคลากรประจำศูนย์ปฏิบัติการฉุกเฉินท้องถิ่น



แผนภาพที่ ๔-๒ : (ตัวอย่าง) การจัดบุคลากรประจำศูนย์ปฏิบัติการฉุกเฉินท้องถิ่น

หมายเหตุ : การจัดบุคลากรประจำศูนย์ปฏิบัติการฉุกเฉินท้องถิ่นปรับได้ตามความเหมาะสม ขึ้นอยู่กับสถานการณ์และความรุนแรงของสาธารณภัย และตามที่ผู้อำนวยการท้องถิ่นเห็นสมควร เพื่อประโยชน์ในการบริหารจัดการสาธารณภัยในพื้นที่

๔.๒ การจัดการภาวะฉุกเฉินมีศูนย์ปฏิบัติการฉุกเฉิน องค์การบริหารส่วนตำบลตำผามอก มีแนวทางในการปฏิบัติ ดังนี้

๔.๒.๑ การประกาศเขตพื้นที่ประสบสาธารณภัย

การออกประกาศเขตพื้นที่ประสบสาธารณภัยมีวัตถุประสงค์เพื่อให้ส่วนราชการ หน่วยงานองค์กรปกครองส่วนท้องถิ่น ภาคเอกชน สามารถให้ความช่วยเหลือผู้ประสบสาธารณภัยได้ตามระเบียบกฎหมายที่เกี่ยวข้อง โดยมีรูปแบบแนวทางปฏิบัติตามหนังสือกองบัญชาการป้องกันและบรรเทาสาธารณภัยแห่งชาติ ด่วนที่สุดที่ มท ๐๖๐๒/ว ๙๓ ลงวันที่ ๒๘ พฤศจิกายน ๒๕๕๙ ดังนั้น เมื่อมีการประกาศเขตพื้นที่ประสบสาธารณภัยขนาดเล็ก (เขตพื้นที่ อปท.และอำเภอ) และพื้นที่ประสบสาธารณภัยขนาดกลาง (เขตพื้นที่จังหวัด) โดยผู้อำนวยการจังหวัดประกาศเขตพื้นที่ประสบสาธารณภัยให้องค์กรปกครองส่วนท้องถิ่นปฏิบัติ ดังนี้

(๑) ให้ผู้บริหารท้องถิ่นขององค์กรปกครองส่วนท้องถิ่นแห่งพื้นที่นั้นในฐานะผู้อำนวยการท้องถิ่น ตามพระราชบัญญัติป้องกันและบรรเทาสาธารณภัย พ.ศ. ๒๕๕๐ รับผิดชอบและปฏิบัติหน้าที่ในการป้องกัน

และบรรเทาสาธารณภัยในเขตท้องถิ่นของตน และมีหน้าที่ช่วยเหลือผู้อำนวยการจังหวัด และผู้อำนวยการอำเภอ ตามที่ได้รับมอบหมาย

(๒) ให้ผู้อำนวยการท้องถิ่น มีอำนาจสั่งการ ควบคุม และกำกับดูแลการปฏิบัติหน้าที่ของเจ้าพนักงานและอาสาสมัครให้เป็นไปตามพระราชบัญญัติป้องกันและบรรเทาสาธารณภัย พ.ศ. ๒๕๕๐

(๓) เมื่อเกิดสาธารณภัยในพื้นที่ขององค์กรปกครองส่วนท้องถิ่นใด ให้ผู้อำนวยการท้องถิ่น แห่งพื้นที่นั้นเข้าดำเนินการป้องกันและบรรเทาสาธารณภัยในพื้นที่โดยเร็วเป็นลำดับแรก และแจ้งให้ผู้อำนวยการ อำเภอและผู้อำนวยการจังหวัดทราบ ในกรณีที่ผู้อำนวยการท้องถิ่นมีความจำเป็นต้องได้รับความช่วยเหลือจาก เจ้าหน้าที่ของรัฐหรือหน่วยงานของรัฐที่อยู่ นอกเขตขององค์กรปกครองส่วนท้องถิ่นแห่งพื้นที่ของตน ให้แจ้ง ผู้อำนวยการอำเภอ หรือผู้อำนวยการจังหวัด เพื่อสั่งการโดยเร็ว

(๔) ในกรณีที่พื้นที่ที่เกิดหรือจะเกิดสาธารณภัยอยู่ในความรับผิดชอบของผู้อำนวยการ ท้องถิ่นหลายคน ผู้อำนวยการท้องถิ่นคนหนึ่งคนใด จะใช้อำนาจหรือปฏิบัติหน้าที่เข้าดำเนินการป้องกันและบรรเทา สาธารณภัยโดยเร็วไปพลางก่อนแล้วให้แจ้งผู้อำนวยการท้องถิ่นอื่นทราบโดยเร็ว

(๕) เมื่อเกิดสาธารณภัยขึ้นในเขตพื้นที่ขององค์กรปกครองส่วนท้องถิ่นแห่งพื้นที่ใด ให้เป็น หน้าที่ของผู้อำนวยการท้องถิ่นซึ่งมีพื้นที่ติดต่อกับหรือใกล้เคียงกับองค์กรปกครองส่วนท้องถิ่นแห่งพื้นที่นั้น ที่จะ สนับสนุนการป้องกันและบรรเทาสาธารณภัยที่เกิดขึ้น

(๖) ให้องค์กรปกครองส่วนท้องถิ่นในพื้นที่ให้ความช่วยเหลือผู้ประสบภัยโดยเร็ว และให้นำ แผนปฏิบัติการในการป้องกันและบรรเทาสาธารณภัยขององค์กรปกครองส่วนท้องถิ่น และแผนเผชิญเหตุที่มีอยู่มาเป็น แนวทางในการปฏิบัติงาน

(๗) ให้องค์กรปกครองส่วนท้องถิ่นในพื้นที่พิจารณาระเบียบงบประมาณและกฎหมายที่ เกี่ยวข้องในการช่วยเหลือผู้ประสบภัย มุ่งประโยชน์ความปลอดภัยในชีวิตและทรัพย์สินของประชาชนเป็นลำดับแรกๆ

(๘) หากเหตุการณ์สาธารณภัยนั้นเกินขีดความสามารถและศักยภาพของท้องถิ่นนั้นๆ จะรับมือ กับการสาธารณภัยนั้นๆ ได้ และผู้อำนวยการท้องถิ่นได้รับการสนับสนุน ให้แจ้งผู้อำนวยการอำเภอเพื่อสั่งการให้องค์กร ปกครองส่วนท้องถิ่นอื่นในเขตพื้นที่อำเภอให้การสนับสนุนการป้องกันและบรรเทาสาธารณภัยในพื้นที่ประสบสา ธารณภัย เพื่อป้องกัน บรรเทา และลดผลกระทบจากสาธารณภัยให้ยุติโดยเร็ว

๔.๒.๒ การประกาศเขตการให้ความช่วยเหลือผู้ประสบภัยพิบัติกรณีฉุกเฉิน

เมื่อมีการประกาศเขตพื้นที่ประสบสาธารณภัยแล้ว หากสาธารณภัยที่เกิดขึ้นนั้นเป็นภัยพิบัติ ตามระเบียบกระทรวงการคลังว่าด้วยเงินอุดหนุนราชการเพื่อช่วยเหลือผู้ประสบภัยพิบัติกรณีฉุกเฉิน พ.ศ. ๒๕๕๖ และที่แก้ไขเพิ่มเติม และมีความจำเป็นต้องใช้จ่ายเงินอุดหนุนราชการเพื่อช่วยเหลือผู้ประสบภัยพิบัติกรณีฉุกเฉินเพื่อ บรรเทาความเดือดร้อนเฉพาะหน้าของผู้ประสบภัย แต่มิได้มุ่งหมายที่จะชดใช้ความเสียหาย แก่ผู้ใด ให้เป็นอำนาจ ของผู้ว่าราชการจังหวัดร่วมกับคณะกรรมการให้ความช่วยเหลือผู้ประสบภัยพิบัติจังหวัด (ก.ช.ภ.จ.) ดำเนินการ ประกาศเขตให้ความช่วยเหลือผู้ประสบภัยพิบัติกรณีฉุกเฉินตามหลักเกณฑ์และวิธีการ ที่กระทรวงการคลังกำหนด ต่อไป โดยมี “คณะกรรมการให้ความช่วยเหลือผู้ประสบภัยพิบัติอำเภอ” (ก.จ.ภ.อ.) มีนายอำเภอหรือปลัดอำเภอผู้ เป็นหัวหน้ากิ่งอำเภอเป็นประธาน มีผู้แทนองค์กรปกครองส่วนท้องถิ่นในเขตอำเภอหรือกิ่งอำเภอนั้นหนึ่งคนสำรวจ ความเสียหายจากภัยพิบัติที่เกิดขึ้นในอำเภอหรือกิ่งอำเภอที่ รับผิดชอบและให้ความช่วยเหลือเสนอต่อ “คณะกรรมการให้ความช่วยเหลือผู้ประสบภัยพิบัติจังหวัด” (ก.ช.ภ.จ.) เพื่อประกาศเขตการให้ความช่วยเหลือฯ ต่อไป ทั้งนี้ องค์กรปกครองส่วนท้องถิ่นเป็นผู้สำรวจความเสียหายจากภัยพิบัติกรณีฉุกเฉินที่เกิดขึ้นในแต่ละพื้นที่ที่รับผิดชอบ ตามอำนาจหน้าที่ที่กำหนด โดยมี ก.ช.ภ.อ. เป็นผู้ตรวจสอบและกลั่นกรองการให้ความช่วยเหลือผู้ประสบภัยพิบัติจาก การสำรวจความเสียหายดังกล่าวข้างต้น

๔.๓ การจัดการในภาวะฉุกเฉิน

๔.๓.๑ แนวทางปฏิบัติในการจัดการเมื่อเกิดสาธารณภัยในองค์กรปกครองส่วนท้องถิ่นให้ ดำเนินการ ดังนี้

(๑) เมื่อเกิดหรือคาดว่าจะเกิดสาธารณภัยขึ้นในเขตองค์กรปกครองส่วนท้องถิ่นแห่งพื้นที่ใด ให้เป็นหน้าที่ของผู้อำนวยการท้องถิ่นขององค์กรปกครองส่วนท้องถิ่นแห่งพื้นที่นั้น เข้าดำเนินการป้องกันและบรรเทาสาธารณภัยโดยเร็วและให้แจ้งผู้อำนวยการอำเภอที่รับผิดชอบในเขตพื้นที่ และผู้อำนวยการจังหวัดทราบทันที

(๒) กรณีที่พื้นที่ที่เกิดหรือคาดว่าจะเกิดสาธารณภัยอยู่ในความรับผิดชอบของ ผู้อำนวยการท้องถิ่นหลายคน ผู้อำนวยการท้องถิ่นคนหนึ่งคนใดจะใช้อำนาจหรือปฏิบัติหน้าที่ไปพลางก่อนก็ได้ แล้วให้แจ้งผู้อำนวยการท้องถิ่นอื่นทราบโดยเร็ว

(๓) เมื่อเกิดสาธารณภัยขึ้น เจ้าพนักงานที่ประสบเหตุมีหน้าที่ต้องเข้าดำเนินการเบื้องต้นเพื่อระงับภัยนั้น แล้วรีบรายงานให้ผู้อำนวยการท้องถิ่นเพื่อสั่งการต่อไป และในกรณีจำเป็น อันไม่อาจหลีกเลี่ยงได้ ให้เจ้าพนักงานมีอำนาจดำเนินการใดเพื่อประโยชน์ในการคุ้มครองชีวิตหรือป้องกัน อันตรายที่จะเกิดแก่บุคคลได้

(๔) กรณีเจ้าพนักงานจำเป็นต้องเข้าไปในอาคาร หรือสถานที่ที่อยู่ใกล้เคียงกับบริเวณที่เกิดสาธารณภัยเพื่อทำการป้องกันและบรรเทาสาธารณภัยให้กระทำต่อเมื่อได้รับอนุญาตจาก เจ้าของหรือผู้ครอบครองอาคารหรือสถานที่แล้ว เว้นแต่ไม่มีเจ้าของหรือผู้ครอบครองอยู่ในเวลานั้น หรือเมื่อมีผู้อำนวยการอยู่ด้วย และหากทรัพย์สินนั้นเป็นสิ่งที่ทำให้เกิดสาธารณภัยได้ง่าย ให้เจ้าพนักงานมีอำนาจสั่งให้เจ้าของหรือผู้ครอบครองขนย้ายทรัพย์สินออกจากอาคารหรือสถานที่ดังกล่าวได้หากเจ้าของหรือ ผู้ครอบครองไม่ปฏิบัติตามคำสั่ง ให้เจ้าพนักงานมีอำนาจขนย้ายทรัพย์สินนั้นได้ตามความจำเป็น แก่การป้องกันและบรรเทาสาธารณภัย โดยเจ้าพนักงานไม่ต้องรับผิดชอบต่อความเสียหายอัน เกิดจากการกระทำดังกล่าว

(๕) ให้ผู้อำนวยการในเขตพื้นที่ที่รับผิดชอบสำรวจความเสียหายที่เกิดขึ้นและทำบัญชีรายชื่อผู้ประสบภัยและทรัพย์สินที่เสียหายไว้เป็นหลักฐาน พร้อมทั้งออกหนังสือรับรอง ให้ผู้ประสบภัยไว้เป็นหลักฐานในการรับการสงเคราะห์และฟื้นฟู

๔.๓.๒ หลักการปฏิบัติ

(๑) การรายงานตัวและทรัพยากรในการป้องกันและบรรเทาสาธารณภัย ให้เจ้าหน้าที่เจ้าพนักงาน และอาสาสมัครต่างๆ ที่มาร่วมปฏิบัติงานเข้ารายงานตัวที่ศูนย์ปฏิบัติการฉุกเฉิน (องค์การบริหารส่วนตำบลตำผามอก) ในพื้นที่ที่เกิดภัย ก่อนรับมอบภารกิจและพื้นที่รับผิดชอบ ไปปฏิบัติ

(๒) การเข้าควบคุมสถานการณ์ คำนึงถึงหลักการ ดังนี้

(๒.๑) การปฏิบัติการระยะ ๒๔ ชั่วโมงแรก เน้นการค้นหาผู้รอดชีวิต การรักษาพยาบาลผู้บาดเจ็บ น้ำดื่ม อาหารปรุงสำเร็จ เสื้อผ้า ฯลฯ

(๒.๒) การปฏิบัติการระยะ ๒๔-๔๘ ชั่วโมง (๑-๒ วัน) เน้นการค้นหาผู้รอดชีวิต และทรัพย์สิน สืบหาญาติ จัดตั้งศูนย์พักพิงชั่วคราว การรักษาพยาบาล การจัดการศพ อาหาร น้ำดื่ม ยารักษาโรค เครื่องครัว

(๒.๓) การปฏิบัติการระยะ ๔๘-๗๒ ชั่วโมง (๒-๓ วัน) เน้นการค้นหาผู้รอดชีวิต การสืบหาญาติ การรักษาพยาบาล การจัดการศพ การสงเคราะห์เบื้องต้น เงินชดเชย การค้นหาทรัพย์สินและข้อมูลการให้ความช่วยเหลือ ฯลฯ

(๒.๔) การปฏิบัติการค้นหาหลังระยะ ๗๒ ชั่วโมงขึ้นไป (หลัง ๓ วันขึ้นไป) ให้พิจารณาสนับสนุนการปฏิบัติการค้นหาในระยะ ๑-๓ วันแรก โดยเน้นการช่วยเหลือชีวิตคนก่อน ตามด้วยทรัพย์สิน พร้อมทั้งสนับสนุนการปฏิบัติงานให้ครอบคลุมและทั่วถึง ตลอดจนการสับเปลี่ยนกำลังพลเพื่อให้สามารถปฏิบัติงานได้อย่างต่อเนื่อง ฯลฯ

๔.๓.๒ การควบคุมสถานการณ์และการเผชิญเหตุ

ศูนย์ปฏิบัติการฉุกเฉิน (องค์การบริหารส่วนตำบลตำผามอก) ได้วางแผนการเผชิญเหตุสาธารณภัยที่เกิดขึ้นอย่างเป็นระบบ โดยกำหนดโครงสร้างองค์กร ข้อมูลการสนับสนุนการตัดสินใจ การควบคุม การสั่งการ และการใช้แนวทางปฏิบัติที่เหมาะสมเพื่อให้การจัดการในภาวะฉุกเฉินเป็นไปอย่างมีประสิทธิภาพ ดังนี้

(๑) การรับแจ้งเหตุและการรายงาน

ให้ผู้รับผิดชอบจัดทำรายงานข้อเท็จจริงที่เกิดขึ้น ทั้งด้านสถานการณ์สาธารณภัย ด้านการปฏิบัติการระงับบรรเทาสาธารณภัย ด้านการให้ความช่วยเหลือ และด้านอื่นๆ ที่จำเป็น โดยคำนึงถึงความถูกต้อง ชัดเจน รวดเร็ว โดยให้ชุมชน/หมู่บ้านสำรวจความเสียหายและความต้องการเบื้องต้นตามแบบรายงานเหตุด่วนสาธารณภัย แล้วรายงานต่อศูนย์ปฏิบัติการฉุกเฉิน (องค์การบริหารส่วนตำบลตำผามอก)

(๒) การประเมินสถานการณ์ในภาวะฉุกเฉิน มีขั้นตอนดังต่อไปนี้

(๒.๑) นำข้อมูลที่ได้ทั้งหมดมาวิเคราะห์สถานการณ์สาธารณภัยที่เกิดขึ้น (๒.๒) กำหนดแนวทางปฏิบัติ เลือกทางที่ดีที่สุดและมีความเสี่ยงน้อยที่สุด

(๒.๓) มีการคาดการณ์เพิ่มเติมในเรื่องปัจจัยความเสี่ยงที่เพิ่มขึ้น การขอรับการสนับสนุนเพิ่มเติม

(๒.๔) การจัดการข้อมูล ให้หัวหน้าทีมเป็นผู้นำในการสอบถามสำรวจข้อมูลสถานที่ ซึ่งเป็นอันตรายต่อนักกู้ภัย พร้อมทั้งบันทึกวัน เวลา ชื่อที่อยู่ผู้ให้ข้อมูล และรายงานข้อมูล ให้ศูนย์ปฏิบัติการฉุกเฉิน (องค์การบริหารส่วนตำบลตำผามอก) ทราบ มีการบรรยายสรุปให้ลูกทีมทราบ กำหนดพื้นที่อันตราย พื้นที่ปฏิบัติการ พื้นที่ปลอดภัย รวมทั้งจัดระบบต่างๆ ได้แก่ แก๊ส ไฟฟ้า ประปา เป็นต้น ซึ่งเป็นอันตรายต่อนักกู้ภัย

(๒.๕) การสั่งการ ผู้สั่งการต้องเป็นคนเดียวที่สามารถชี้แจงการปฏิบัติได้ การสั่งการต้องชัดเจน ไม่คลุมเครือ มีความมั่นใจและเด็ดขาด หัวหน้าหน่วยหรือผู้ควบคุมชุดปฏิบัติการต้องรายงานตัว ต่อผู้อยู่ในเหตุการณ์ และต่อผู้บัญชาการเหตุการณ์ ณ จุดเกิดเหตุ ทั้งก่อนการปฏิบัติและภายหลังเสร็จสิ้นภารกิจ

(๒.๖) การรวบรวมข้อมูล ได้แก่ ปัญหาอุปสรรคข้อขัดข้อง สาเหตุของการเกิดเหตุการณ์ ผลการปฏิบัติ รวมทั้งแนวทางการแก้ไขและนำข้อเสนอแนะมาวิเคราะห์

(๓) การค้นหาและช่วยชีวิต

- กำหนดเขตและกั้นเขตพื้นที่ประสบภัย ห้ามไม่ให้ผู้ที่ไม่มีหน้าที่และความรับผิดชอบเข้าพื้นที่ประสบภัย

- สนธิกำลังเข้าปฏิบัติการค้นหาช่วยเหลือผู้ประสบภัยโดยเร็ว โดยส่งใช้หน่วย กู้ชีพ กู้ภัยเข้าปฏิบัติการในพื้นที่ประสบภัย พร้อมอุปกรณ์ เครื่องมือ เครื่องจักร ที่จำเป็นในการกู้ชีพกู้ภัย

ตารางที่ ๔-๑ : การปฏิบัติขณะเกิดภัยของ (องค์การบริหารส่วนตำบลตำผามอก)

ลำดับที่	การปฏิบัติ	ส่วนงานที่รับผิดชอบ	หน่วยรับผิดชอบ/ผู้รับผิดชอบในพื้นที่ (ระบุเบอร์โทรศัพท์)
๑	จัดตั้งศูนย์ปฏิบัติการฉุกเฉินท้องถิ่น (ตามข้อ ๔.๑)	ส่วนอำนวยการ	สำนักงานปลัด อบต. ตำผามอก โทร.๐๕๔-๖๕๖๑๑๑
๒	รับแจ้งเหตุและรายงานสถานการณ์ จัดเตรียมเจ้าหน้าที่เพื่อรับแจ้งเหตุและรายงานสถานการณ์ให้กองอำนวยการป้องกันและบรรเทาสาธารณภัย (องค์การบริหารส่วน	ส่วนอำนวยการ	สำนักงานปลัด อบต. ตำผามอก โทร.๐๕๔-๖๕๖๑๑๑

ลำดับ ที่	การปฏิบัติ	ส่วนงานที่ รับผิดชอบ	หน่วยรับผิดชอบ/ ผู้รับผิดชอบในพื้นที่ (ระบุเบอร์โทรศัพท์)
	ตำบลตำผามอก) และกองอำนาจการป้องกันและ บรรเทาสาธารณภัยอำเภอทราบเพื่อจะได้เสนอ ผู้ว่าราชการจังหวัด/ผู้อำนาจการจังหวัด พิจารณาประกาศเขตพื้นที่ประสบสาธารณภัย และประกาศเขตพื้นที่การให้ความช่วยเหลือฯ ต่อไปจนกว่าสถานการณ์สิ้นสุด		
๓	ออกสำรวจพื้นที่และประเมินสถานการณ์ จัดชุดเคลื่อนที่เร็วเข้าสำรวจพื้นที่และประเมิน สถานการณ์ เพื่อวางแผนรับมือกับสถานการณ์ภัย	ส่วนอำนาจการ	สำนักงานปลัด,กองช่าง อบต.ตำผามอก โทร.๐๕๔-๖๕๖๑๑๑
๔	ประเมินสถานการณ์ในภาวะฉุกเฉิน วิเคราะห์และประเมินสถานการณ์การเกิดสา ธารณภัยเพื่อการตัดสินใจแก้ปัญหา โดยพิจารณา เรื่องความรุนแรง ระยะเวลาการเกิดภัย พื้นที่ และประชาชนผู้ที่จะได้รับผลกระทบ ความ เปราะบาง และความสามารถของพื้นที่ในการรับ ภัย แนวโน้มการเกิดภัยซ้ำขึ้นอีก ภัยที่ตามมา รวมถึงภัยที่มีความซับซ้อน เพื่อกำหนดแนว ทางการตอบโต้และการแจ้งเตือนภัย	ส่วนอำนาจการ	สำนักงานปลัด,กองช่าง อบต.ตำผามอก โทร.๐๕๔-๖๕๖๑๑๑
๕	บริหารจัดการข้อมูลข่าวสารในภาวะฉุกเฉินอย่าง ถูกต้อง ชัดเจน และเป็นระบบ	ส่วนอำนาจการ	สำนักงานปลัด อบต.ตำผามอก โทร.๐๕๔-๖๕๖๑๑๑
๖	แจ้งเตือนประชาชน (๑) ตรวจสอบข้อมูลยืนยันความถูกต้องของการ เกิดสาธารณภัยจากหน่วยงานที่เกี่ยวข้องทุก แหล่ง ก่อนแจ้งเตือนผ่านช่องทางการสื่อสารทุก ชนิด (๒) ดำเนินการแจ้งเตือนภัยไปยังชุมชนพื้นที่ ประสบภัยและพื้นที่ข้างเคียง โดยสื่อ ข่ายการ สื่อสาร เครื่องมืออุปกรณ์เตือนภัยที่มีอยู่ของ ชุมชน เช่น วิทยุชุมชน หอกระจายข่าว หอ เตือนภัย โทรโข่ง เป็นต้น (๓) ข้อมูลการแจ้งเตือนภัยต้องชัดเจน ทันทเวลา ถูกต้อง และเข้าใจง่าย บ่งบอกถึงอันตรายที่กำลัง จะเกิดขึ้นกับชีวิตและทรัพย์สิน วิธีการปฏิบัติของ ประชาชน รวมทั้งวิธีการแจ้งเหตุ โดยต้องแจ้ง เตือนจนกว่าสถานการณ์ภัย จะสิ้นสุด	ส่วนอำนาจการ	สำนักงานปลัด อบต.ตำผามอก โทร.๐๕๔-๖๕๖๑๑๑

ลำดับ ที่	การปฏิบัติ	ส่วนงานที่ รับผิดชอบ	หน่วยรับผิดชอบ/ ผู้รับผิดชอบในพื้นที่ (ระบุเบอร์โทรศัพท์)
	(๔) ในกรณีเกิดไฟฟ้าดับ การสื่อสาร เครื่องมือ สัญญาณเตือนภัยไม่สามารถใช้ได้ ให้ใช้สัญลักษณ์ การเตือนภัย เช่น ธง นกหวีด หรือการเตือนภัย อื่นที่ได้มีการซักซ้อมความเข้าใจกับประชาชนไว้ แล้ว เป็นต้น		
๗	อพยพผู้ประสบภัย กรณีเมื่อเกิดหรือใกล้จะเกิดสาธารณภัยในพื้นที่ และมีผู้อยู่อาศัยในพื้นที่นั้นจะเกิดอันตราย โดย อพยพเฉพาะเท่าที่จำเป็นแก่การป้องกันและ บรรเทาสาธารณภัย พร้อมทั้งรายงาน ผู้อำนวยการท้องถิ่น ผู้อำนวยการอำเภอ ตามลำดับ รายละเอียดปรากฏตาม ข้อ ๔.๗	ส่วนปฏิบัติการ	สำนักงานปลัด,กองช่าง อบต.ต้าผามอก โทร.๐๕๔-๖๕๖๑๑๑
๘	กำหนดพื้นที่เตรียมปฏิบัติการ (Staging Area) เป็นพื้นที่เตรียมปฏิบัติการจัดตั้งขึ้นเพื่อใช้เป็น สถานที่จัดเก็บและพักรอชั่วคราวของทรัพยากร (วัสดุ อุปกรณ์ เครื่องมือ เครื่องจักรกล ยานพาหนะ) ที่ได้มาและพร้อมใช้ เพื่อรอการสั่ง ใช้ทรัพยากร	ส่วนปฏิบัติการ	สำนักงานปลัด,กองช่าง อบต.ต้าผามอก โทร.๐๕๔-๖๕๖๑๑๑
๙	ระดมทรัพยากรเข้าสนับสนุนการจัดการ สาธารณภัย (๑) ระดมทรัพยากร ทั้งกำลังคน วัสดุอุปกรณ์ เครื่องมือ เครื่องจักร มายังจุดรวบรวมทรัพยากร เพื่อรอรับการมอบหมายภารกิจ ให้พร้อมใช้ ตลอด ๒๔ ชั่วโมง เพื่อรอการสั่งใช้เข้าสนับสนุน การปฏิบัติการในพื้นที่ประสบภัย (๒) ระดมทรัพยากรเข้าพื้นที่เตรียมปฏิบัติการ (Staging Area) พร้อมทั้งจัดเตรียม เครื่อง จักรกล ยานพาหนะ วัสดุอุปกรณ์ เครื่องมือ เครื่องใช้ และพลังงาน เพื่อจัดการสาธารณภัย	ส่วนสนับสนุน	สำนักงานปลัด,กองช่าง อบต.ต้าผามอก โทร.๐๕๔-๖๕๖๑๑๑
๑๐	กำหนดและแบ่งโซนพื้นที่ในการสนับสนุนการ เผชิญเหตุออกเป็น.....๔.....โซน ประกอบด้วย โซนที่ ๑ ประกอบด้วย หมู่.....๑,๔..... มี ผู้ใหญ่บ้านหมู่.....๑,๔.....รับผิดชอบพื้นที่ โซนที่ ๒ ประกอบด้วย หมู่.....๒,๖,๗..... มี ผู้ใหญ่บ้านหมู่..... ๒,๖,๗..... รับผิดชอบพื้นที่	ส่วนอำนาจการ	สำนักงานปลัด อบต.ต้าผามอก โทร.๐๕๔-๖๕๖๑๑๑

ลำดับ ที่	การปฏิบัติ	ส่วนงานที่ รับผิดชอบ	หน่วยรับผิดชอบ/ ผู้รับผิดชอบในพื้นที่ (ระบุเบอร์โทรศัพท์)
	<p>โซนที่ ๓ ประกอบด้วย หมู่.....๓,๘..... มี ผู้ใหญ่บ้านหมู่.....๓,๘..... รับผิดชอบพื้นที่</p> <p>โซนที่ ๔ ประกอบด้วย หมู่.....๕..... มี ผู้ใหญ่บ้านหมู่.....๕..... รับผิดชอบพื้นที่</p> <p>หมายเหตุ : สามารถปรับโซนพื้นที่ได้ตาม สถานการณ์และขนาดของพื้นที่</p>		
๑๑	<p>จัดชุดปฏิบัติการเคลื่อนที่เร็วเข้าปฏิบัติการ จัดการสาธารณภัย</p> <p>สั่งให้หน่วยกู้ชีพกู้ภัยเข้าปฏิบัติการในพื้นที่ ประสบภัย เพื่อควบคุมสถานการณ์ไม่ให้ลุกลาม ขยายตัวให้เจ้าหน้าที่ เจ้าหน้าที่งาน และ อาสาสมัครต่างๆ ที่มาร่วมปฏิบัติงานเข้ารายงาน ตัวที่ศูนย์ปฏิบัติการฉุกเฉิน (องค์การบริหารส่วน ตำบลต้าผามอก) ก่อนรับมอบภารกิจและพื้นที่ รับผิดชอบไปปฏิบัติ รวมถึงเครื่องมือ อุปกรณ์ ในการเข้าสนับสนุนจัดการสาธารณภัย</p>	ส่วนปฏิบัติการ	สำนักงานปลัด,กองช่าง อบต.ต้าผามอก โทร.๐๕๔-๖๕๖๑๑๑
๑๒	<p>การเผชิญเหตุ</p> <p>(๑) การปฏิบัติการระยะ ๒๔ ชั่วโมงแรก ให้ความสำคัญในการค้นหาผู้รอดชีวิตเป็นลำดับ แรก ต่อด้วยการรักษาพยาบาลผู้บาดเจ็บ มี แนวทางปฏิบัติ ดังนี้</p> <p>(๑.๑) กำหนดเขตและกั้นเขตพื้นที่ ประสบภัย ห้ามมิให้ผู้ที่ไม่มีหน้าที่และความ รับผิดชอบที่เกี่ยวข้องเข้าพื้นที่ประสบภัยโดย เด็ดขาด</p> <p>(๑.๒) สนธิกำลังเข้าปฏิบัติการค้นหา ช่วยเหลือผู้ประสบภัยโดยเร็ว ดังนี้</p> <p>(๑.๒.๑) สั่งการให้หน่วยกู้ชีพกู้ภัย ที่มีศักยภาพเข้าปฏิบัติงานในพื้นที่ประสบภัย</p> <p>(๑.๒.๒) สั่งการให้เจ้าหน้าที่ที่ รับผิดชอบเครื่องมือ เครื่องจักร ที่จำเป็นในการกู้ ชีพกู้ภัย เข้าปฏิบัติงานในพื้นที่ประสบภัย</p> <p>(๑.๒.๓) อพยพประชาชนและสัตว์ เลี้ยงตามความจำเป็นของสถานการณ์ภัย</p> <p>(๑.๒.๔) กรณีพื้นที่ใดเป็นพื้นที่ วิกฤต ไม่สามารถเข้าพื้นที่ โดยทางรถยนต์หรือ</p>	ส่วนปฏิบัติการ	สำนักงานปลัด,กองช่าง อบต.ต้าผามอก โทร.๐๕๔-๖๕๖๑๑๑

ลำดับ ที่	การปฏิบัติ	ส่วนงานที่ รับผิดชอบ	หน่วยรับผิดชอบ/ ผู้รับผิดชอบในพื้นที่ (ระบุเบอร์โทรศัพท์)
	<p>ทางเรือได้ ให้ประสานขอรับการสนับสนุน เอลิคอปเตอร์จากหน่วยงานทหารหรือตำรวจในพื้นที่ หรือพื้นที่ใกล้เคียงเพื่อช่วยเหลือผู้ประสบภัยอย่างเร่งด่วน</p> <p>(๑.๒.๕) จัดตั้งศูนย์พักพิงชั่วคราวแก่ผู้ประสบภัยที่บ้านเรือนเสียหายอย่างเร่งด่วนเป็นลำดับแรก และจัดระเบียบศูนย์พักพิงชั่วคราว พร้อมทั้งลงทะเบียนผู้อพยพ</p> <p>(๑.๒.๖) ระดมกำลังแพทย์และพยาบาลจากโรงพยาบาลส่งเสริมสุขภาพประจำตำบลใกล้เคียง เข้าช่วยปฏิบัติงานในพื้นที่</p> <p>(๑.๒.๗) กรณีโครงสร้างพื้นฐานได้รับความเสียหายให้เร่งซ่อมแซมเส้นทางคมนาคม ระบบสื่อสาร ไฟฟ้า และประปาแล้วแต่กรณี ให้สามารถใช้งานได้หรือจัดทำระบบสำรองเพื่อให้ชุดปฏิบัติการสามารถปฏิบัติงานในพื้นที่ได้</p> <p>(๑.๒.๘) จัดเตรียมเครื่องอุปโภคบริโภคพื้นฐาน ตลอดจนจัดหาอาหารที่ปรุงสำเร็จ น้ำดื่ม เครื่องยุงชีที่จำเป็นให้แก่ประชาชนและเจ้าหน้าที่ที่ปฏิบัติงานในพื้นที่ประสบภัยให้เพียงพอและทั่วถึง</p> <p>(๒) การปฏิบัติการระยะ ๒๔ - ๔๘ ชั่วโมง</p> <p>(๑ - ๒ วัน) ให้ความสำคัญในการค้นหาผู้รอดชีวิตและทรัพย์สิน การสืบหาญาติ การจัดตั้งศูนย์พักพิงชั่วคราว การรักษาพยาบาล การจัดการศพ อาหาร น้ำดื่ม ยารักษาโรค เครื่องครัว ข้อมูลสถานการณ์ มีแนวทางปฏิบัติ ดังนี้</p> <p>(๒.๑) สำรวจความต้องการของผู้ประสบภัยในเบื้องต้น เพื่อกำหนดมาตรการช่วยเหลืออย่างต่อเนื่องในช่วงระหว่างเกิดภัยและจัดทำบัญชีการช่วยเหลือผู้ประสบภัย</p> <p>(๒.๒) จัดเจ้าหน้าที่ปฏิบัติงานด้านการรักษาพยาบาลและเวชภัณฑ์ที่จำเป็นมายังพื้นที่ประสบภัยและเตรียมสถานพยาบาลสำรองให้เพียงพอ</p>		<p>สำนักงานปลัด, กองช่าง อบต.ตำผามอก โทร.๐๕๔-๖๕๖๑๑๑</p>

ลำดับ ที่	การปฏิบัติ	ส่วนงานที่ รับผิดชอบ	หน่วยรับผิดชอบ/ ผู้รับผิดชอบในพื้นที่ (ระบุเบอร์โทรศัพท์)
	<p>(๒.๓) จัดส่งปัจจัยสี่ที่จำเป็นต่อการดำรงชีวิต เช่น อาหาร น้ำดื่ม เครื่องนุ่งห่ม และยารักษาโรค เป็นต้น มายังศูนย์พักพิงชั่วคราว</p> <p>(๒.๔) ตรวจสอบเส้นทางคมนาคมที่ได้รับ ความเสียหายจากสาธารณภัย พร้อมทั้งติดป้ายเตือน หรือวางแผนปิดกั้นช่องทางจราจรให้ประชาชนผู้ใช้เส้นทางทราบ จัดเจ้าหน้าที่ตำรวจ หรืออาสาสมัครอำนวยความสะดวกการจราจรในจุดอันตราย</p> <p>(๒.๕) รักษาความสงบเรียบร้อยและจัดการจราจรในพื้นที่ประสบภัยและศูนย์พักพิงชั่วคราว</p> <p>(๒.๖) ตั้งศูนย์ข้อมูลผู้ประสบภัย เพื่อรวบรวมและเป็นแหล่งข้อมูลในการติดต่อประสานงานให้ประชาชนสามารถสอบถามข้อมูลผู้บาดเจ็บและเสียชีวิตได้</p> <p><u>(๓) การปฏิบัติการระยะ ๔๘ - ๗๒ ชั่วโมง</u> <u>(๒-๓ วัน)</u> ให้ความสำคัญกับการค้นหาผู้รอดชีวิตอย่างต่อเนื่องจากปฏิบัติการระยะ ๒๔-๔๘ ชั่วโมงแรก การสืบหาญาติ การรักษาพยาบาล การจัดการศพ การสงเคราะห์ เบื้องต้น อาหาร น้ำดื่ม ยารักษาโรค เงินชดเชย การค้นหาทรัพย์สิน และข้อมูลการให้ความช่วยเหลือ มีแนวทางปฏิบัติ ดังนี้</p> <p>(๓.๑) กรณีมีผู้เสียชีวิตจำนวนมาก ให้จัดเตรียมสถานที่และอุปกรณ์ เก็บรักษาศพ ในระยะแรก (วัดและตู้แช่ศพ) พร้อมทั้งให้หน่วยงานที่เกี่ยวข้องตรวจชันสูตรเบื้องต้น บันทึกข้อมูลศพ การเก็บรักษาหลักฐาน และเตรียมข้อมูลทั้งหมดเพื่อการตรวจพิสูจน์เอกลักษณ์บุคคล</p> <p>(๓.๒) การจัดหน่วยบริการประกันสังคม เคลื่อนที่และให้บริการทางการแพทย์</p> <p>(๓.๓) การประเมินสถานการณ์ภัยอย่างใกล้ชิด ตลอดจนประสาน การช่วยเหลือ รับ</p>		<p>สำนักงานปลัด, กองช่าง อด.ต้าฟามอก โทร.๐๕๔-๖๕๖๑๑๑</p>

ลำดับ ที่	การปฏิบัติ	ส่วนงานที่ รับผิดชอบ	หน่วยรับผิดชอบ/ ผู้รับผิดชอบในพื้นที่ (ระบุเบอร์โทรศัพท์)
	<p>เรื่องราวร้องทุกข์ ประสานรับข้อมูลความเสียหายเบื้องต้น ความต้องการเบื้องต้น</p> <p>(๔) การปฏิบัติการระยะ ๗๒ ชั่วโมง (๓ วัน) ขึ้นไป ให้พิจารณาสนับสนุนการปฏิบัติการค้นหา ระยะ ๒๔ ชั่วโมงแรก (๑ วัน) เป็นลำดับแรกก่อน การปฏิบัติการค้นหา ระยะ ๒๔-๔๘ ชั่วโมง (๑-๒ วัน) และการปฏิบัติการค้นหา ระยะ ๔๘-๗๒ ชั่วโมง (๒-๓ วัน) ตามลำดับ โดยเน้น การช่วยเหลือชีวิตคนก่อน ตามด้วยทรัพย์สิน พร้อมทั้งสนับสนุนการปฏิบัติงานให้ครอบคลุม และทั่วถึง ตลอดจนการสับเปลี่ยนกำลังพล เพื่อให้สามารถปฏิบัติงานได้อย่างมีประสิทธิภาพ และต่อเนื่อง</p>		<p>สำนักงานปลัด,กองช่าง อบต.ต้าพามอก โทร.๐๕๔-๖๕๖๑๑๑</p>
๑๓	<p>ปกป้องสถานที่สำคัญ เช่น โรงพยาบาล โรงเรียน วัด เขตพระราชฐาน แหล่งโบราณสถาน (ถ้ามี) เป็นต้น และปกป้องระบบสาธารณูปโภค เช่น ระบบไฟฟ้า ระบบประปา เป็นต้น</p>	ส่วนปฏิบัติการ	<p>สำนักงานปลัด,กองช่าง อบต.ต้าพามอก โทร.๐๕๔-๖๕๖๑๑๑</p>
๑๔	<p>การจัดตั้งและบริหารจัดการศูนย์พักพิงชั่วคราว (กรณีที่มีการอพยพ) รายละเอียดตามข้อ ๔.๑๐</p>	ส่วนสนับสนุน	<p>สำนักงานปลัด,กองช่าง อบต.ต้าพามอก โทร.๐๕๔-๖๕๖๑๑๑</p>
๑๕	<p>สงเคราะห์ช่วยเหลือผู้ประสบภัย สงเคราะห์ช่วยเหลือผู้ประสบภัยและจัดส่งปัจจัยที่จำเป็นต่อการดำรงชีวิต เช่น อาหาร น้ำดื่ม และเครื่องนุ่งห่ม เป็นต้น ไปยังพื้นที่ประสบภัย</p>	ส่วนสนับสนุน	<p>สำนักงานปลัด,กองช่าง อบต.ต้าพามอก โทร.๐๕๔-๖๕๖๑๑๑</p>
๑๖	<p>การประเมินความเสียหายและความต้องการความช่วยเหลือในช่วงขณะเกิดภัย องค์กรปกครองส่วนท้องถิ่นแห่งพื้นที่สำรวจและจัดทำข้อมูลความต้องการของผู้ประสบภัยในเบื้องต้น และรายงานให้อำเภอเพื่อประกอบการร้องขอการสนับสนุน และนำไปกำหนดเป็นมาตรการและแนวทางในการช่วยเหลือ เช่น ความช่วยเหลือ ด้านอาหาร น้ำดื่ม การรักษาพยาบาล สุขอนามัยและการกำจัดสิ่งปฏิกูล เป็นต้น</p>	ส่วนอำนวยการ	<p>สำนักงานปลัด,กองช่าง อบต.ต้าพามอก โทร.๐๕๔-๖๕๖๑๑๑</p>
๑๗	<p>จัดตั้งศูนย์ข้อมูลประชาสัมพันธ์ร่วม (Joint Information Center : JIC) ทำหน้าที่ประสานข้อมูลข่าวสารสาธารณะ ที่เกี่ยวข้องกับการดำเนินกิจกรรมการจัดการเหตุ</p>	ศูนย์ข้อมูล ประชาสัมพันธ์ ร่วม	<p>สำนักงานปลัด,กองช่าง อบต.ต้าพามอก โทร.๐๕๔-๖๕๖๑๑๑</p>

ลำดับ ที่	การปฏิบัติ	ส่วนงานที่ รับผิดชอบ	หน่วยรับผิดชอบ/ ผู้รับผิดชอบในพื้นที่ (ระบุเบอร์โทรศัพท์)
	<p>ฉุกเฉิน และเป็นศูนย์ที่อยู่ใกล้ชิดกับเหตุการณ์สามารถเข้าถึงข้อมูลที่มีการเปลี่ยนแปลงได้ตลอดเวลา จึงเป็นศูนย์กลางของการติดต่อสำหรับสื่อข่าวสารทุกประเภทที่ได้รับการกลั่นกรองและรับรองข้อมูล เพื่อกระจายข้อมูลข่าวสารให้เกิดความถูกต้อง รวดเร็ว เป็นปัจจุบัน และต่อเนื่อง โดยให้เจ้าหน้าที่ข้อมูลข่าวสารสาธารณะเข้ามาอยู่รวมกันใน ศูนย์ประสานข้อมูลร่วม</p>		
๑๘	<p>- กรณีมีผู้เสียชีวิตจำนวนมาก จัดให้มีการพิสูจน์เอกลักษณ์บุคคล ให้เป็นไปตามอำนาจหน้าที่การปฏิบัติ ของสำนักงานตำรวจแห่งชาติ และหรือ ตามบันทึกข้อตกลงระหว่างหน่วยงานที่เกี่ยวข้อง</p> <p>- กำหนดให้มีสถานที่รองรับศพ เก็บรักษาศพ (ศาลาวัดและตู้แช่ศพ) และการเคลื่อนย้ายศพ หรือนำศพไปตรวจพิสูจน์เอกลักษณ์บุคคล ตามระเบียบกฎหมายที่เกี่ยวข้องอย่างเป็นระบบ</p>	ส่วนปฏิบัติการ	สำนักงานปลัด,กองช่าง อบต.ต้าผามอก โทร.๐๕๔-๖๕๖๑๑๑
๑๙	<p>เมื่อสาธารณภัยที่เกิดขึ้นในพื้นที่ยุติแล้ว ให้ผู้อำนวยการท้องถิ่นรายงานสถานการณ์ สาธารณภัยให้ผู้อำนวยการอำเภอทราบ และเมื่อมีการประกาศหรือยืนยันสถานการณ์สาธารณภัยในพื้นที่ยุติลงแล้ว ให้ดำเนินการอพยพประชาชนกลับที่ตั้งอย่างปลอดภัย</p>	ส่วนอำนวยการ	สำนักงานปลัด,กองช่าง อบต.ต้าผามอก โทร.๐๕๔-๖๕๖๑๑๑
๒๐	<p>อพยพกลับ กรณีสถานการณ์สาธารณภัยยุติเมื่อได้รับแจ้งข่าวการยกเลิกสถานการณ์ สาธารณภัยอย่างชัดเจน ให้ผู้นำชุมชนหรือกลุ่มผู้นำรับแจ้งผู้อพยพเพื่อเตรียมความพร้อมในการอพยพกลับไปสู่ที่อยู่อาศัยต่อไป โดยจัดระเบียบและลำดับก่อนหลังการอพยพกลับ พร้อมทั้งประสานงานกับเจ้าหน้าที่ที่ดำเนินการควบคุมดูแลการอพยพกลับ</p>	ส่วนปฏิบัติการ	สำนักงานปลัด,กองช่าง อบต.ต้าผามอก โทร.๐๕๔-๖๕๖๑๑๑
๒๑	<p>หากสถานการณ์สาธารณภัยมีความรุนแรงและหรืออาจเกิดสาธารณภัยขึ้นซ้ำซ้อนเกินขีดความสามารถของ องค์การบริหารส่วนตำบลต้าผามอก ให้ร้องขอขอรับการสนับสนุนจากองค์กรปกครองส่วนท้องถิ่นข้างเคียงหรือ</p>	ส่วนอำนวยการ	สำนักงานปลัด,กองช่าง อบต.ต้าผามอก โทร.๐๕๔-๖๕๖๑๑๑

ลำดับ ที่	การปฏิบัติ	ส่วนงานที่ รับผิดชอบ	หน่วยรับผิดชอบ/ ผู้รับผิดชอบในพื้นที่ (ระบุเบอร์โทรศัพท์)
	อำเภอทอง หรือให้ประสานขอรับการสนับสนุน จากกองอำนาจการป้องกันและบรรเทาสาธารณ ภัยจังหวัดแพร่ เพื่อดำเนินการในส่วนที่เกี่ยวข้อง ต่อไป		

หมายเหตุ : การกำหนดส่วนงานที่รับผิดชอบ ศูนย์ปฏิบัติการฉุกเฉินของ องค์การบริหารส่วนตำบลต้าผามอก สามารถ
ปรับเปลี่ยนได้ตามความเหมาะสมของสถานการณ์ภัย และสอดคล้องกับบทบาทหน้าที่ภายในโครงสร้างศูนย์ปฏิบัติการฉุกเฉิน
องค์การบริหารส่วนตำบลต้าผามอกโดยยึดหลักมาตรฐาน เอกภาพในการจัดการ และความยืดหยุ่นของโครงสร้างองค์การ
จัดการในภาวะฉุกเฉิน

๔.๔ การสื่อสารในภาวะฉุกเฉิน

เตรียมความพร้อมด้านระบบและเครื่องมือสื่อสาร กอปภ.องค์การบริหารส่วนตำบลต้าผามอก
มอบหมายให้นายกองการบริหารส่วนตำบลต้าผามอก เป็นผู้กำกับดูแลและใช้งานความถี่วิทยุ.... ๑๕๒.๒๕๐.....เพื่อ
ใช้เป็นความถี่วิทยุกลางสำหรับติดต่อประสานงานระหว่างหน่วยงานของส่วนราชการ รัฐวิสาหกิจ และภาคเอกชน
สำหรับการประสานงานด้านการป้องกันและบรรเทาสาธารณภัย ตลอดจนกิจการอื่นๆ ในภาวะปกติและในภาวะไม่
ปกติ โดยกำหนดให้นายกองการบริหารส่วนตำบลต้าผามอกเป็นผู้ควบคุมดูแลการใช้งานภายในองค์การบริหารส่วน
ตำบลต้าผามอก

๔.๔.๑ การปฏิบัติงานด้านการสื่อสารกรณีเกิดเหตุฉุกเฉิน

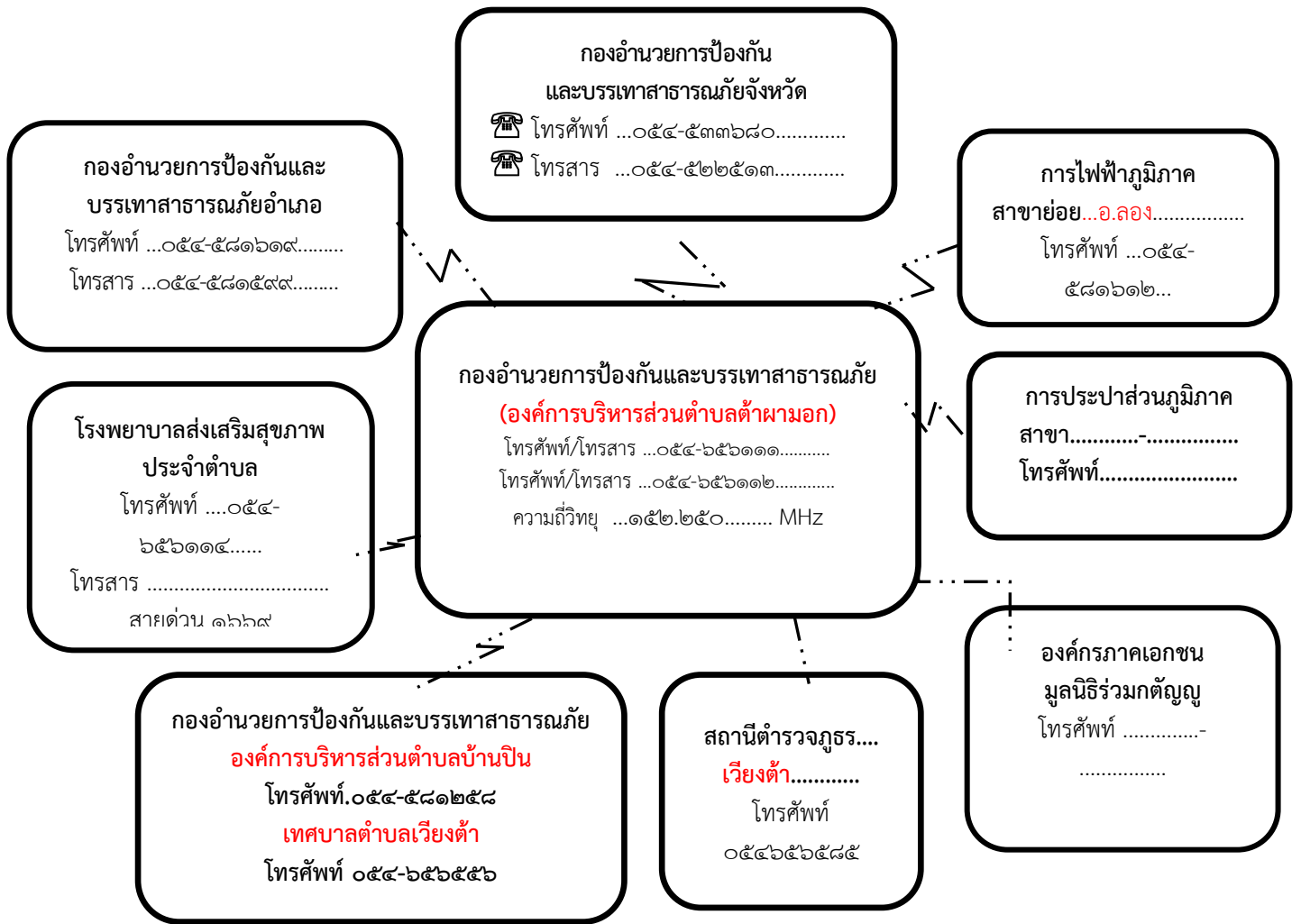
(๑) จัดตั้งศูนย์สื่อสารและจัดให้มีระบบสื่อสารหลัก ระบบสื่อสารรอง และระบบสื่อสาร
อื่นๆ ที่จำเป็นให้ใช้งานได้ตลอด ๒๔ ชั่วโมง ให้สามารถเชื่อมโยงระบบสื่อสารดังกล่าวกับหน่วยงานอื่นได้ตามปกติโดยเร็ว
อย่างทั่วถึงทุกพื้นที่

(๒) ใช้โครงข่ายสื่อสารทางโทรศัพท์ โทรสาร และวิทยุสื่อสารเป็นหน่วยงานหลัก

หน่วยงานหลักที่วางระบบสื่อสารในภาวะฉุกเฉิน ได้แก่.. องค์การบริหารส่วนตำบล
ต้าผามอก หมายเลขโทรศัพท์โทร ๐๕๔-๖๕๖๑๑๑-๒

๔.๔.๒ หน่วยงานสนับสนุน ได้แก่

ลำดับ ที่	ชื่อหน่วยงาน	นามเรียกขาน	ความถี่วิทยุ	โทรศัพท์	โทรสาร	หมายเหตุ
๑	ร.พ.ทอง	ดอยโง้ม	๑๕๓.๒๒๕	๐๕๔-๕๘๑๔๗๙	๐๕๔-๕๘๑๔๗๙	
๒	สภ.ทอง	ทอง	๑๕๒.๗๒๕	๐๕๔-๕๘๑๓๑๕	๐๕๔-๕๘๑๓๑๕	
๓	สภ.เวียงต้า	เวียงต้า	๑๕๒.๗๒๕	๐๕๔-๖๕๖๕๘๕	๐๕๔-๖๕๖๕๘๕	



แผนภาพที่ ๔-๓ : ผังสื่อสารในการป้องกันและบรรเทาสาธารณภัย องค์การบริหารส่วนตำบลตำผามอก

๔.๕ การประชาสัมพันธ์ข้อมูลข่าวสารในภาวะฉุกเฉิน

เป็นระบบและกระบวนการกระจายข้อมูลข่าวสารที่เกิดหรือคาดว่าจะเกิดสาธารณภัยขึ้น ให้ส่วนราชการและประชาชนได้รับรู้และเข้าใจสถานการณ์ โดยผ่านช่องทางการสื่อสารที่กำหนดไว้ เช่น โทรทัศน์ วิทยุ หอกระจายข่าว ฯลฯ และวิธีอื่นๆ เพื่อให้ประชาชนรับทราบ เข้าใจในสถานการณ์ที่ถูกต้องและลดความตื่นตระหนก โดยมอบให้ฝ่ายประชาสัมพันธ์ขององค์การบริหารส่วนตำบลตำผามอก เป็นหน่วยงานหลัก ดำเนินการ ดังนี้

๔.๕.๑ จัดตั้งศูนย์ข้อมูลประชาสัมพันธ์ร่วม (Join Information Center : JIC) เพื่อทำหน้าที่ประสานข้อมูลข่าวสารสาธารณะ ที่เกี่ยวข้องกับการดำเนินกิจกรรมการจัดการเหตุฉุกเฉินและเป็นศูนย์ที่อยู่ใกล้ชิดกับเหตุการณ์ สามารถเข้าถึงข้อมูลที่มีการเปลี่ยนแปลงได้ตลอดเวลา จึงเป็นศูนย์กลางของการติดต่อสำหรับ สื่อข่าวสารทุกประเภทที่ได้รับ การกลั่นกรอง และรับรองข้อมูล เพื่อกระจายข้อมูลข่าวสารให้เกิดความถูกต้อง รวดเร็ว เป็นปัจจุบันและต่อเนื่อง โดยให้เจ้าหน้าที่ข้อมูลข่าวสารสาธารณะควรต้องเข้ามาอยู่รวมกันในศูนย์ประสานงานข้อมูลร่วม

๔.๕.๒ ตรวจสอบยืนยันความถูกต้องของข้อมูลการเกิดภัยจากกำนัน ผู้ใหญ่บ้าน ผู้นำชุมชน อาสาสมัครแจ้งเตือนภัย แจ้งกองอำนวยการป้องกันและบรรเทาสาธารณภัยระดับเหนือขึ้นไป รวมทั้งหน่วยงานที่เกี่ยวข้องก่อนแจ้งเตือนภัยผ่านช่องทางการสื่อสารทุกชนิด

๔.๕.๓ ประชาสัมพันธ์ข้อมูลข่าวสารที่ชัดเจน ทันท่วงที ถูกต้อง และเข้าใจง่าย เป็นข้อมูลที่บอกถึงอันตรายที่กำลังเกิดขึ้นกับชีวิตและทรัพย์สิน อันได้แก่ ลักษณะ ขนาด จุดที่เกิดภัย รัศมีความเสียหายตามพื้นที่การปกครอง ช่วงเวลา ระยะเวลา ภัยจะรุนแรงยิ่งขึ้นหรือไม่ และประชาชนต้องปฏิบัติอย่างไร หรือต้องมีการอพยพหรือไม่ รวมทั้งวิธีการแจ้งเหตุ หมายเลขโทรศัพท์ และการสื่อสารอื่นๆ ไปยังชุมชนพื้นที่ที่ประสบภัยและพื้นที่

ข้างเคียง โดยสื่อช่วยการสื่อสาร เครื่องมืออุปกรณ์การเตือนภัยที่มีอยู่ของชุมชน เช่น วิทยุชุมชน หอกระจายข่าว หอเตือนภัย โทรโข่ง เป็นต้น

๔.๕.๔ จัดให้มีเจ้าหน้าที่รับผิดชอบในการให้ข้อมูลเท่าที่จำเป็นเกี่ยวกับการดำเนินการของศูนย์ปฏิบัติการฉุกเฉิน องค์การบริหารส่วนตำบลตำบามอก บัญชาการเหตุการณ์แก่สื่อมวลชน และประชาชน รวมทั้งรับฟังข้อคิดเห็น ข้อมูล ข้อเรียกร้องของประชาชนที่ได้รับผลกระทบจากสถานการณ์ภัยหรือจากการปฏิบัติของเจ้าหน้าที่

๔.๕.๕ กรณีที่มีข่าวเชิงลบ ให้แจ้งข้อมูลข่าวสาร และชี้แจงข้อเท็จจริงให้สาธารณชนทราบ

๔.๖ การอพยพ

เมื่อเกิดหรือคาดว่าจะเกิดสาธารณภัยขึ้นในพื้นที่ใด และการอาศัยอยู่ในเขตพื้นที่นั้น จะเป็นอันตราย ให้ผู้มีอำนาจตามมาตรา ๒๘ แห่งพระราชบัญญัติป้องกันและบรรเทาสาธารณภัย พ.ศ. ๒๕๕๐ (ผู้บัญชาการผู้อำนวยการ และเจ้าพนักงานซึ่งได้รับมอบหมาย) มีอำนาจสั่งอพยพผู้ซึ่งอยู่ในพื้นที่นั้นออกไปจากพื้นที่อย่างเป็นระเบียบ ทั้งนี้ ให้ดำเนินการอพยพไม่ต่ำกว่า ๑๒ ชั่วโมงก่อนเกิดสาธารณภัยขึ้น และจัดให้มีกำลังเจ้าหน้าที่เข้ารักษาความสงบเรียบร้อย เพื่อปกป้อง รักษาทรัพย์สินของประชาชน ให้ผู้นำชุมชนและหน่วยงานปฏิบัติตามขั้นตอน ดังนี้

๔.๖.๑ การตัดสินใจอพยพ

(๑) การตัดสินใจอพยพในเขตองค์การบริหารส่วนตำบลตำบามอก กำหนดให้นายก องค์การบริหารส่วนตำบลตำบามอกในฐานะผู้อำนวยการท้องถิ่น เป็นผู้ตัดสินใจและควบคุมการอพยพประชาชนออกจากพื้นที่ประสบภัย โดยมีปลัดองค์การบริหารส่วนตำบลตำบามอก ในฐานะผู้ช่วยผู้อำนวยการท้องถิ่น เป็นผู้ช่วย

(๒) การตัดสินใจอพยพในเขตพื้นที่หมู่บ้าน กำหนดให้ผู้ใหญ่บ้านแต่ละหมู่บ้านควบคุม กำกับดูแลการอพยพประชาชนออกจากพื้นที่ประสบภัย ตามคำสั่งของผู้อำนวยการท้องถิ่น โดยมีปลัดองค์การบริหารส่วนตำบลตำบามอก เป็นผู้ช่วย ทุกขั้นตอนการปฏิบัติต้องประสานการปฏิบัติและรายงานสถานการณ์ ให้นายกองค์การบริหารส่วนตำบลตำบามอกทราบเป็นระยะๆ ในฐานะผู้อำนวยการท้องถิ่นทางโทรศัพท์

๔.๖.๒ เมื่อได้รับข้อมูลข่าวสารแจ้งเตือน ประชาชนต้องปฏิบัติตามคำสั่งการของผู้อำนวยการท้องถิ่น โดยเตรียมตัวไว้ให้พร้อมสำหรับการอพยพ จัดเตรียมกระเป๋าที่มีของมีค่า เงินสด เอกสารสำคัญ ของใช้จำเป็นส่วนตัว ยารักษาโรค อาหาร น้ำดื่ม เท่าที่จำเป็น รวมทั้งดูแลสุขภาพจิตใจในครอบครัวให้อยู่ในความสงบ ก่อนออกจากบ้านเรือนให้นำกระเป๋าที่จัดเตรียมไว้ติดตัวไป ปิดบ้านเรือนให้มิดชิดที่สุดเท่าที่จะทำได้ และเดินทางไปรวมกัน ณ จุดนัดหมายประจำชุมชนโดยเร็ว

๔.๖.๓ หน่วยอพยพ ต้องศึกษาเส้นทางที่จะเข้าสู่พื้นที่เป้าหมาย และตรวจสอบสภาพ ของยานพาหนะสำหรับการอพยพให้พร้อมปฏิบัติหน้าที่อยู่ตลอดเวลา รวมทั้งติดต่อประสานงานกับผู้นำชุมชนหรือผู้นำหมู่บ้านทุกระยะ ประชาสัมพันธ์ให้คำแนะนำในขั้นตอนการอพยพต่อผู้อพยพ พร้อมทั้งจัดระเบียบและแบ่งประเภทของบุคคลตามลำดับความเร่งด่วน เช่น ผู้ป่วยทุพพลภาพ คนพิการ คนชรา เด็ก และสตรี ตามลำดับ ซึ่งเป็นกลุ่มเปราะบาง และดำเนินการปฏิบัติตามขั้นตอนการอพยพที่กำหนดไว้

๔.๖.๔ จัดเจ้าหน้าที่อาสาสมัครดูแลความปลอดภัยบ้านเรือนของผู้อพยพ และควรประสานเจ้าหน้าที่ตำรวจในท้องที่เพื่อจัดส่งกำลังสายตรวจ จัดกำลัง อปพร. หรืออาสาสมัคร ไปดูแลบ้านเรือนผู้อพยพเป็นระยะ แต่ถ้าสถานการณ์ล่อแหลมมีความเสี่ยง ควรงดออกปฏิบัติหน้าที่โดยเด็ดขาด แต่ถ้าสามารถออกปฏิบัติภารกิจได้ภายหลังเสร็จสิ้นภารกิจ แล้วควรนำข้อมูลกลับมารายงานให้ผู้อพยพทราบโดยทันที เพื่อป้องกันมิให้ ผู้อพยพเกิดความกังวลต่อความปลอดภัยในทรัพย์สินของตน

๔.๖.๕ ให้หน่วยอพยพอำนวยความสะดวกด้านปัจจัยสี่ ปฐมพยาบาล ช่วยเหลือผู้บาดเจ็บ บริการอาหารและน้ำดื่ม การดูแลรักษาความสะอาดให้ถูกสุขลักษณะ จัดเป็นสัดส่วนบริเวณปรุงอาหาร จัดระบบสาธารณูปโภคพื้นฐาน จัดระบบการรับของบริจาคอย่างทั่วถึงและเป็นธรรม

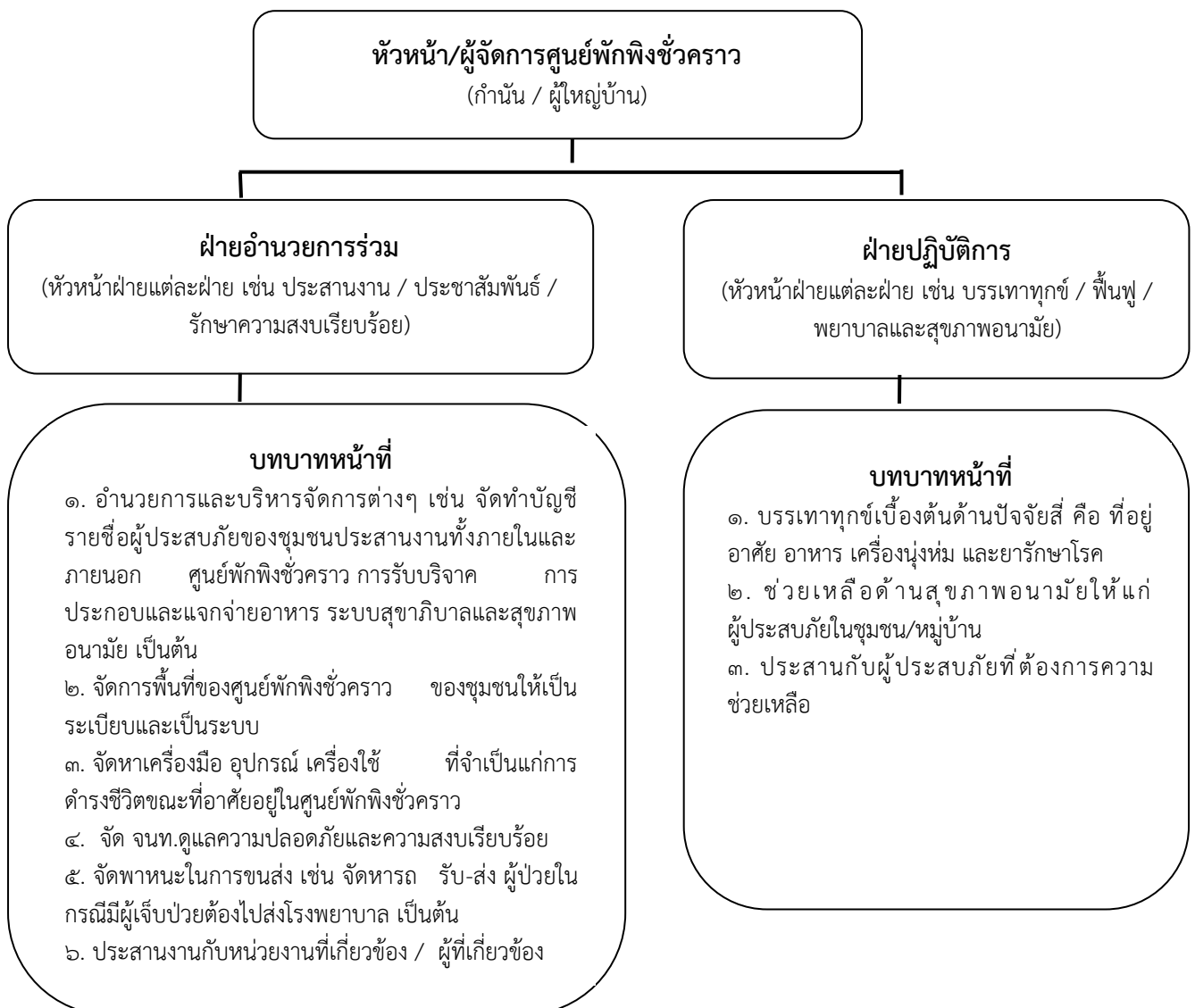
๔.๖.๖ ติดตามความเคลื่อนไหวของสถานการณ์สาธารณภัยอย่างใกล้ชิดและต่อเนื่องจากสื่อ ทุกช่องทางรวมทั้งหน่วยงานที่เกี่ยวข้อง และนำข้อมูลข่าวสารดังกล่าวแจ้งให้ผู้อพยพทราบทุกระยะ เพื่อให้ ผู้อพยพคลายความวิตกกังวล

๔.๗ การบริหารจัดการศูนย์พักพิงชั่วคราว

การช่วยเหลือผู้ประสบภัยที่อาศัยในศูนย์พักพิงชั่วคราวในระยะต้น และระยะกลางให้ได้ผลดี จำเป็นต้องคำนึงถึงสิ่งสำคัญ ได้แก่

- (๑) การดูแลด้านความปลอดภัย
- (๒) การจัดการด้านสวัสดิการ อาหาร สุขภาพ และความเป็นอยู่ ให้มีความสะดวก
- (๓) การรักษาพยาบาล และการควบคุมป้องกันโรคให้เป็นไปอย่างทั่วถึง
- (๔) การมีกิจกรรมฟื้นฟูสุขภาพจิตร่วมกันเพื่อทำให้มีสุขภาพจิตที่ดี
- (๕) การรวมกลุ่มเป็นแหล่งเดียวกันเพื่อติดต่อขอรับการสนับสนุนจากภายนอก

ให้เจ้าหน้าที่สวัสดิการและนักสังคม หรือ จนท.กองสาธารณสุขและสิ่งแวดล้อม หรือส่วนสาธารณสุข และสิ่งแวดล้อม เป็นหน่วยรับผิดชอบหลักในการบริหารศูนย์พักพิงชั่วคราว และประสานหน่วยงาน ที่เกี่ยวข้องในการสนับสนุนยานพาหนะ เครื่องมืออุปกรณ์ ระบบสื่อสาร ระบบสาธารณสุข รวบรวมทั้งประสานงานกับกองอำนาจการป้องกันและบรรเทาสาธารณภัยอำเภอและจังหวัด เพื่อประสานการปฏิบัติในการจัดการศูนย์พักพิงชั่วคราว โดยให้คำนึงถึงแนวทางที่ในการช่วยเหลือกลุ่มเปราะบางเป็นสำคัญ



แผนภาพที่ ๔-๔ : โครงสร้างศูนย์พักพิงชั่วคราว (องค์การบริหารส่วนตำบลท่าผามอก)

หมายเหตุ : สามารถปรับได้ตามความเหมาะสม

๔.๘ แนวทางปฏิบัติในการประเมินความเสียหายและความต้องการความช่วยเหลือ (Damage and Need Assessment : DANA)

กองอำนวยการป้องกันและบรรเทาสาธารณภัยองค์การบริหารส่วนตำบลตำผามอก จะประเมินความเสียหายและความต้องการความช่วยเหลือภายในพื้นที่ประสบภัย โดยวิเคราะห์ผลกระทบจากความเสียหายที่เกิดขึ้นจากสาธารณภัย ซึ่งมีหลักการปฏิบัติ ดังนี้

๔.๘.๑ การประเมินแบบรวดเร็ว (rapid assessment) จะกระทำทันทีภายหลังจากเกิดเหตุการณ์สาธารณภัยเกิดขึ้น โดยมากภายในสัปดาห์แรกของการเกิดภัย เป็นการประเมินแบบคร่าวๆ ในการให้ความช่วยเหลือเบื้องต้น เพื่อให้ทันต่อความต้องการในภาวะฉุกเฉิน ลำดับความสำคัญก่อน - กลาง และรวบรวมข้อมูลความต้องการสิ่งที่ควรปฏิบัติหลังจากเกิดภัย และทรัพยากรที่จำเป็นทุกๆ ด้านทั้งผู้ประสบภัย โครงสร้างพื้นฐาน สิ่งแวดล้อม

๔.๘.๒ การประเมินแบบละเอียด (detailed assessment) จะดำเนินการทันทีเมื่อภาวะฉุกเฉินสิ้นสุดลง หรืออย่างน้อยภายใน ๒ สัปดาห์ หลังจากเกิดสาธารณภัย ทั้งนี้ ขึ้นอยู่กับการเข้าถึงพื้นที่ ที่ประสบภัย เป็นการระดมมูลค่าความเสียหายทางกายภาพ ทั้งนี้จำเป็นต้องใช้ผู้เชี่ยวชาญในแต่ละด้าน แต่ละสาขาในการดำเนินการประเมินความเสียหายและความต้องการในแต่ละด้าน

เมื่อประเมินความเสียหายและทราบความต้องการในความช่วยเหลือแล้ว ให้นำข้อมูลที่ได้นำมาทำการวิเคราะห์ ความสามารถของผู้ประสบภัยในการตอบโต้สถานการณ์ฉุกเฉินด้วยตนเอง และจัดทำรายงานสรุปเสนอผู้อำนวยการท้องถิ่นเพื่อบริหารจัดการทรัพยากรที่มีอยู่ให้เกิดความเสมอภาค ทั้งถึง รวมถึงการขอรับความช่วยเหลือเพิ่มเติมจากหน่วยงานภายนอก เช่น ความช่วยเหลือด้านอาหาร น้ำดื่ม การรักษาพยาบาล สุขอนามัย การกำจัดสิ่งปฏิกูล ความช่วยเหลือด้านสุขภาวะ ที่พักพิง และอุปกรณ์ยังชีพ เป็นต้น

ตารางที่ ๔-๑ : การประเมินความเสียหายและความต้องการความช่วยเหลือ (Damage and Need Assessment : DANA)

ระยะที่ ๐ เตรียมความพร้อม ในการประเมิน	ระยะที่ ๑ ประเมินสถานการณ์และ ผลกระทบเบื้องต้น: การประเมินแบบรวดเร็ว (rapid assessment)	ระยะที่ ๒ ประเมินผลกระทบและการให้ ความช่วยเหลือบรรเทาทุกข์: การประเมินแบบ ละเอียด(detailed assessment)
เตรียมความพร้อม	ช่วยเหลือชีวิตและการบริการต่อกรพื้นที่ประสบภัย	
ก่อนเกิดภัย	ขณะเกิดภัย - ๗๒ ชั่วโมง	ภาวะฉุกเฉินสิ้นสุดลง หรือภายใน ๒ สัปดาห์
ลักษณะการประเมิน		
การเตรียมพร้อมสำหรับการประสานการประเมิน : การเตรียมข้อมูลทั่วไป (บทที่ ๑)	การประเมินเบื้องต้น :เป็นการประเมินแบบคร่าวๆ ในการให้ความช่วยเหลือเบื้องต้น เพื่อให้ทันต่อความต้องการในภาวะฉุกเฉิน ลำดับความสำคัญ ก่อน - กลาง และรวบรวมข้อมูลความต้องการ สิ่งที่ควรปฏิบัติหลังจากเกิดภัย ด้านทั้งผู้ประสบภัย โครงสร้างพื้นฐาน และสิ่งแวดล้อม	ประเมินระยะเร่งด่วน : เป็นการระดมมูลค่าความเสียหายทางกายภาพ โครงสร้างทางสังคม ประเมินการด้านการเงินและวัสดุ อุปกรณ์ ที่จะต้องใช้ในการให้ความช่วยเหลือ และความต่อเนื่อง ทั้งนี้ จำเป็นจะต้องใช้ผู้เชี่ยวชาญในแต่ละสาขาดำเนินการประเมินความเสียหายและความต้องการในแต่ละด้าน

ทั้งนี้ ตัวอย่างแนวทางปฏิบัติในการประเมินความเสียหายและความต้องการความช่วยเหลือ (Damage and Need Assessment : DANA) ตามภาคผนวก ฐ (ตัวอย่าง) แบบประเมินภัยพิบัติขั้นต้น ระยะที่ ๑ (Initial Disaster Assessment Form) และตามภาคผนวก จ (ตัวอย่าง) แบบประเมินความเสียหายและความต้องการระยะที่ ๒ (Multi Cluster Initial and Rapid Assessment - MIRA)

๔.๙ การรับ-จ่ายสิ่งของบริจาค

หากกองอำนวยการป้องกันและบรรเทาสาธารณภัย องค์การบริหารส่วนตำบลตำบอมอกพิจารณาเห็นว่ามีความจำเป็นต้องจัดให้มีการรับบริจาคเงินหรือทรัพย์สิน เพื่อช่วยเหลือผู้ประสบสาธารณภัย ให้ดำเนินการตามระเบียบที่เกี่ยวข้อง ดังต่อไปนี้

(๑) ระเบียบสำนักนายกรัฐมนตรีว่าด้วยการรับบริจาคและการให้ความช่วยเหลือผู้ประสบสาธารณภัย พ.ศ. ๒๕๔๒ และที่แก้ไขเพิ่มเติม

(๒) ระเบียบกรมพัฒนาสังคมและสวัสดิการว่าด้วยการรับบริจาคสิ่งของเหลือใช้ของศูนย์รับบริจาคเพื่อการสงเคราะห์ผู้เด็กร้อน พ.ศ. ๒๕๔๗

(๓) ระเบียบสำนักนายกรัฐมนตรีว่าด้วยการเรียไรของหน่วยงานของรัฐ พ.ศ. ๒๕๔๔

(๔) ระเบียบกระทรวงการคลังว่าด้วยการรับเงินหรือทรัพย์สินที่มีผู้บริจาคให้ทางราชการ พ.ศ. ๒๕๒๖

โดยมีแนวทางปฏิบัติในการรับ-จ่ายสิ่งของบริจาค ดังนี้

๔.๑๐.๑ จัดตั้งศูนย์รับบริจาคเพื่อช่วยเหลือผู้ประสบภัย และกำหนดสถานที่เก็บรักษาสิ่งของบริจาค

๔.๑๐.๒ องค์การบริหารส่วนตำบลตำบอมอกหรือร่วมกับหน่วยงานที่เกี่ยวข้องในการกำหนดระเบียบการเก็บรักษาเงินบริจาคและสิ่งของบริจาค รวมถึงสถานที่เก็บรักษาสิ่งของบริจาค และวิธีแจกจ่ายเงินและสิ่งของบริจาค เพื่อให้เกิดความเป็นเอกภาพและเกิดประโยชน์แก่ผู้ประสบสาธารณภัยอย่างเสมอภาค

๔.๑๐.๓ จัดทำบัญชีการรับ-จ่าย สิ่งของบริจาคไว้เป็นหลักฐาน เพื่อควบคุมระบบข้อมูลในการบริหารจัดการสิ่งของบริจาคอย่างทั่วถึงและเป็นธรรม

กรณีที่บุคคล หน่วยงาน หรือองค์กรใดจัดตั้งศูนย์รับบริจาคเพื่อช่วยเหลือผู้ประสบสาธารณภัย หากบุคคล หน่วยงาน หรือองค์กรนั้นไม่ได้รับมอบภารกิจใดๆ จากกองอำนวยการป้องกันและบรรเทาสาธารณภัย องค์การบริหารส่วนตำบลตำบอมอก ให้บุคคล หน่วยงาน หรือองค์กรนั้นเป็นผู้รับผิดชอบค่าใช้จ่ายในการขนย้ายและส่งมอบสิ่งของบริจาค

๔.๑๐ การยกเลิกสถานการณืสาธารณภัย

(๑) ให้ติดตามความเคลื่อนไหวของสถานการณ์สาธารณภัยอย่างใกล้ชิดและต่อเนื่อง พร้อมทั้งตรวจสอบข้อมูลจากทุกแหล่งจนแน่ใจ และมีการยืนยันความชัดเจนว่าสถานการณ์คลี่คลายกลับสู่ ภาวะปกติแล้ว ให้ผู้อำนวยการท้องถิ่นรายงานข้อมูลให้ผู้อำนวยการอำเภอทราบ เพื่อประกาศยุติสถานการณ์ สาธารณภัยในพื้นที่

(๒) เมื่อได้รับการยืนยันอย่างชัดเจนจากผู้อำนวยการท้องถิ่น ให้ประกาศยุติสถานการณ์ว่าสาธาณภัยได้สิ้นสุดลงแล้ว ให้แจ้งข้อมูลดังกล่าวให้ผู้อพยพทราบเพื่อเตรียมพร้อมในการอพยพกลับสู่พื้นที่อาศัยของตนเองต่อไป

(๓) เมื่อยกเลิกหรือปิดศูนย์ปฏิบัติการฉุกเฉิน ขององค์การบริหารส่วนตำบลตำบอมอก ให้ส่งมอบภารกิจที่ต้องดำเนินการต่อให้หน่วยงานที่รับผิดชอบตามภารกิจของหน่วยงานนั้นต่อไป เพื่อความต่อเนื่องในการปฏิบัติงาน

๔.๑๑ การอพยพกลับ

เมื่อประชาชนได้รับแจ้งข่าวการยกเลิกสถานการณ์สาธารณภัยอย่างชัดเจน ให้ผู้นำชุมชน หรือผู้นำกลุ่มอพยพรีบแจ้งผู้อพยพ เพื่อเตรียมความพร้อมสำหรับการอพยพกลับ และรอรับการแจ้ง โดยการจัดระเบียบและลำดับก่อนหลังของการอพยพกลับอย่างเป็นระบบไปสู่พื้นที่อาศัยของตนเอง พร้อมทั้งประสานงานกับเจ้าหน้าที่ที่รับผิดชอบควบคุมดูแลการอพยพกลับ

๔.๑๒ การอพยพส่วนราชการ และองค์กรปกครองส่วนท้องถิ่น

ให้ศูนย์ปฏิบัติการฉุกเฉินองค์การบริหารส่วนตำบลท่าผามอก แบ่งประเภทของส่วนราชการ และองค์กรปกครองส่วนท้องถิ่น ที่จะอพยพมาอยู่ในพื้นที่ปลอดภัยตามลำดับและความจำเป็นเร่งด่วน พร้อมทั้งกำหนดพื้นที่รองรับการอพยพส่วนราชการ ครอบครัวส่วนราชการ และองค์กรปกครองส่วนท้องถิ่นไว้ล่วงหน้า โดยการดำเนินการอพยพให้เป็นไปตามแผนอพยพส่วนราชการ เพื่อให้สามารถบริการประชาชนได้

๔.๑๓ การร้องขอรับการสนับสนุนจากองค์กรปกครองส่วนท้องถิ่นข้างเคียง

(๑) นายกองค้การบริหารส่วนตำบลท่าผามอก ผู้อำนวยการท้องถิ่น ติดต่อประสานกับ อปท. ใกล้เคียงซึ่งมีหน้าที่ให้การสนับสนุนในการป้องกันและบรรเทาสาธารณภัยที่เกิดขึ้นในพื้นที่

(๒) กรณีผู้อำนวยการท้องถิ่นมีความจำเป็นต้องขอรับความช่วยเหลือจาก เจ้าหน้าที่ของรัฐ หรือหน่วยงานของรัฐที่อยู่นอกเขตองค์การบริหารส่วนตำบลท่าผามอก ให้แจ้งให้ผู้อำนวยการอำเภอหรือผู้อำนวยการจังหวัดแพร่ แล้วแต่กรณีไป

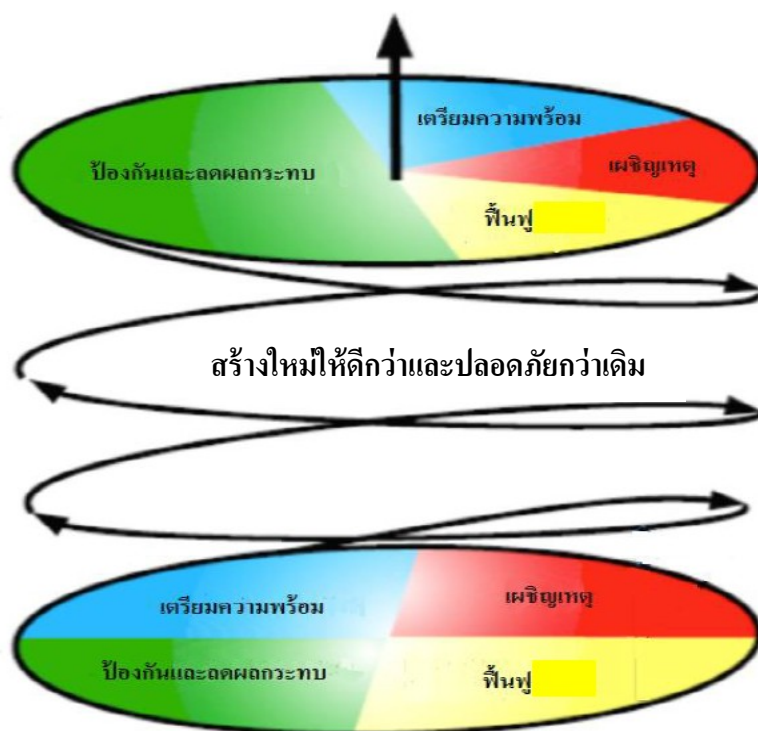
บทที่ ๕ การปฏิบัติหลังเกิดภัย

การปฏิบัติหลังเกิดภัย (ฟื้นฟู) เป็นการดำเนินการภายหลังจากที่ภาวะฉุกเฉินจากสาธารณภัยบรรเทาลง หรือได้ผ่านพ้นไปแล้ว เพื่อปรับสภาพระบบสาธารณูปโภค การดำรงชีวิต และสภาวะวิถี ความเป็นอยู่ของชุมชนที่ประสบสาธารณภัยให้กลับสู่สภาวะปกติ หรือพัฒนาให้ดีกว่าและปลอดภัยกว่าเดิม (Build Back Better and Safer) เป็นไปตามวงจรการจัดการสาธารณภัยสู่การสร้างใหม่ให้ดีกว่าและปลอดภัยกว่าเดิม (แผนภาพที่ ๕-๑) โดยการนำเอาปัจจัยต่างๆ ในการลดความเสี่ยงจากสาธารณภัยเข้ามาช่วยในการฟื้นฟู ซึ่งหมายถึงรวมถึงการซ่อมสร้าง (Reconstruction) และการฟื้นฟูสภาพ (Rehabilitation) โดยมีหลักการสำคัญของการฟื้นฟู ได้แก่

การช่วยเหลือผู้ประสบภัยให้สามารถช่วยเหลือตนเองได้ เพื่อให้การดำรงชีวิตกลับเข้าสู่สภาวะปกติ โดยไม่จำเป็นต้องพึ่งพิงความช่วยเหลือจากภายนอกแต่เพียงอย่างเดียว

ผู้ประสบภัยต้องมีส่วนร่วมในกระบวนการตัดสินใจ จึงจะเกิดกระบวนการยอมรับและมีส่วนร่วมในขั้นตอนต่างๆ ที่จะดำเนินการ

พิจารณาความเสี่ยงต่อภัยในการฟื้นคืนสภาพและการสร้างใหม่เสมอ เพื่อไม่ให้งบประมาณต้องสูญเสียไปโดยเปล่าประโยชน์จากการเกิดสาธารณภัยครั้งต่อไป



แผนภาพที่ ๕-๑ : วงจรการจัดการสาธารณภัยสู่การสร้างใหม่ให้ดีกว่าและปลอดภัยกว่าเดิม

กองอำนวยการป้องกันและบรรเทาสาธารณภัย องค์การบริหารส่วนตำบลต้าผามอก จะดำเนินการหลังเกิดภัย ดังนี้

๕.๑ สำรวจความต้องการของผู้ประสบภัยและความเสียหายเบื้องต้นภายในพื้นที่ประสบภัยจนถึงระดับครัวเรือน โดยวิเคราะห์ผลกระทบจากความเสียหายที่เกิดขึ้นจากสาธารณภัยเพื่อประเมินและวิเคราะห์ความสามารถของผู้ประสบภัยในการตอบโต้สถานการณ์ฉุกเฉินด้วยตนเอง ความต้องการความช่วยเหลือเพิ่มเติมจากหน่วยงานภายนอก เช่น ความช่วยเหลือด้านอาหาร น้ำดื่ม การรักษาพยาบาล สุขอนามัยและการกำจัดสิ่ง

ปฏิรูป เป็นต้น รวมทั้งจัดทำฐานข้อมูล การสำรวจความเสียหาย เพื่อเป็นข้อมูลในการฟื้นฟูและกำหนดกรอบแนวทางในการสร้างคืนใหม่ได้อย่างเหมาะสมและมีประสิทธิภาพ โดยมีหลักการปฏิบัติ ดังนี้

๕.๑.๑ ชุมชน/หมู่บ้าน สำรวจความเสียหายระบบสาธารณูปโภคและสิ่งสาธารณ ประโยชน์ ต่างๆ จนถึงระดับครัวเรือน รวมทั้งจัดทำฐานข้อมูลการสำรวจความเสียหาย เพื่อเป็นข้อมูลในการฟื้นฟูและกำหนดกรอบแนวทางในการสร้างคืนใหม่ได้อย่างเหมาะสมและมีประสิทธิภาพ

๕.๑.๒ องค์การบริหารส่วนตำบลตำบามอกสำรวจประเมินความจำเป็นในการฟื้นฟูภายหลังการเกิด สาธารณภัย ดังนี้

(๑) ข้อมูลพื้นฐานด้านชุมชน เช่น ประชากร เศรษฐกิจ สังคม และวัฒนธรรม

(๒) ข้อมูลด้านความเสียหายจากสาธารณภัย การจัดการในภาวะฉุกเฉิน การช่วยเหลือจากภายนอก

(๓) ข้อมูลการวิเคราะห์ความสามารถในการเผชิญเหตุของชุมชน ความอ่อนแอ หรือ ความล่อแหลมต่อสาธารณภัยที่เกิดขึ้น

๕.๑.๓ สำรวจและประเมินความจำเป็นในการฟื้นฟูภายหลังเหตุการณ์สาธารณภัย ควรสำรวจข้อมูลดังต่อไปนี้

(๑) ข้อมูลการฟื้นฟูผู้ประสบภัย เช่น ด้านอาหาร การเงิน สิ่งของเครื่องใช้ ที่พักพิง สุขภาพ สุขภาพจิต และสิ่งแวดล้อมการประกอบอาชีพ และองค์ความรู้ (การช่วยเหลือยามฉุกเฉิน สุขภาพจิต ฯลฯ) โดยให้คำนึงถึงการฟื้นฟูกลุ่มเปราะบาง (กลุ่มเด็ก สตรีมีครรภ์ คนชรา ผู้ป่วย และผู้พิการ) ที่ได้รับผลกระทบจากสาธารณภัยเป็นพิเศษ

(๒) ข้อมูลการฟื้นฟูพื้นที่ประสบภัย เช่น ที่อยู่อาศัย สถานศึกษา โรงพยาบาล สิ่งก่อสร้างต่างๆ การชลประทาน การขนส่ง การสื่อสาร อุตสาหกรรม ระบบสุขภาพ เป็นต้น

๕.๑.๔ กองอำนวยการป้องกันและบรรเทาสาธารณภัย องค์การบริหารส่วนตำบลตำบามอก จัดตั้งคณะทำงานประสานกับชุมชน/หมู่บ้าน ให้ตรวจสอบรายละเอียดความเสียหาย การให้ความช่วยเหลือ และความต้องการเบื้องต้นของผู้ประสบภัยโดยเร็ว

๕.๑.๕ ดำเนินการฟื้นฟูโครงสร้างพื้นฐานที่เสียหายในเบื้องต้น โดยงบประมาณที่อยู่ในความรับผิดชอบ กรณีที่เกินขีดความสามารถให้ขอรับการสนับสนุนจากงบกลางขององค์กรปกครองส่วนท้องถิ่น

๕.๑.๖ รายงานสรุปการประเมินความเสียหายและแนวทางการฟื้นฟูไปยัง กองอำนวยการป้องกันและบรรเทาสาธารณภัยอำเภอและจังหวัด เพื่อขอรับการสนับสนุนในการฟื้นฟู ซ่อมแซม และบูรณะโครงสร้างพื้นฐานที่ได้รับความเสียหาย (คณะกรรมการให้ความช่วยเหลือผู้ประสบภัยพิบัติอำเภอ (ก.ช.ภ.อ.) และคณะกรรมการให้ความช่วยเหลือผู้ประสบภัยพิบัติจังหวัด (ก.ช.ภ.จ.)

การประเมินความเสียหายและความต้องการความช่วยเหลือ จะต้องมีความเชื่อมโยงกับการตอบสนองความต้องการของผู้ที่ได้รับผลกระทบตามหลักมาตรฐาน โดยคำนึงถึงปัจจัยด้านต่างๆ เช่น อายุ เพศ เชื้อชาติ ศาสนา สตรีมีครรภ์ และผู้พิการ เพื่อประกอบการพิจารณา

๕.๒ กองอำนวยการป้องกันและบรรเทาสาธารณภัย องค์การบริหารส่วนตำบลตำบามอก มีแนวทางปฏิบัติ การฟื้นฟู ดังนี้

๑. องค์การบริหารส่วนตำบลตำบามอก สำรวจประเมินความจำเป็นในการฟื้นฟูหลังการเกิด สาธารณภัย ดังนี้

(๑.๑) ข้อมูลพื้นฐานด้านชุมชน เช่น ประชากร เศรษฐกิจ สังคม และวัฒนธรรม

(๑.๒) ข้อมูลด้านความเสียหายจากสาธารณภัย การจัดการในภาวะฉุกเฉิน การช่วยเหลือจากภายนอก

(๑.๓) ข้อมูลการวิเคราะห์ความสามารถในการเผชิญเหตุชุมชน ความอ่อนแอ หรือความ
ล่อแหลมต่อสาธารณสุขภัยที่เกิดขึ้น

๒. สำรวจและประเมินความจำเป็นในการฟื้นฟูภายหลังเหตุการณ์สาธารณสุขภัย ดังนี้

(๒.๑) ข้อมูลการฟื้นฟูผู้ประสบภัย ควรมีรายละเอียดในแต่ละด้าน เช่น ด้านอาหาร
การเงิน สิ่งของ เครื่องใช้ ที่พักพิง สุขภาพ สุขาภิบาลและสิ่งแวดล้อม การประกอบอาชีพ และองค์ความรู้ การ
ช่วยเหลือยามฉุกเฉิน สุขาภิบาล เป็นต้น โดยให้คำนึงถึงการฟื้นฟูกลุ่มเปราะบาง (กลุ่มเด็ก สตรีมีครรภ์ คนชรา
ผู้ป่วย และผู้พิการ) ที่ได้รับผลกระทบจากสาธารณสุขภัยเป็นพิเศษ

(๓.๒) ข้อมูลการฟื้นฟูพื้นที่ประสบภัย ควรมีรายละเอียดในแต่ละด้าน เช่น ที่อยู่อาศัย
การศึกษา การดูแลสุขภาพ สิ่งก่อสร้างต่างๆ เกษตรกรรม การชลประทาน การขนส่ง การสื่อสาร อุตสาหกรรม
ระบบสุขาภิบาล เป็นต้น

๓. องค์การบริหารส่วนตำบลตำบอมอก จัดทีมประเมินความเสียหายและความต้องการ
ความช่วยเหลือ โดยประสานกับอำเภอและจังหวัดฉะเชิงเทราให้ตรวจสอบรายละเอียดความเสียหาย การให้
ความช่วยเหลือและความต้องการเบื้องต้นของผู้ประสบภัยโดยเร็ว

๔. ประสานการปฏิบัติกับอำเภอ ให้ประสานการปฏิบัติกับคณะกรรมการให้ความช่วยเหลือ
ผู้ประสบภัยอำเภอ (ก.ช.ภ.อ.) ให้เร่งสำรวจความเสียหายจากภัยพิบัติกรณีฉุกเฉินโดยเร็ว เพื่อพิจารณาช่วยเหลือ
ผู้ประสบภัยตามหลักเกณฑ์และวิธีการที่กระทรวงการคลังกำหนด และรายงานผล การสำรวจความเสียหายจากภัย
พิบัติกรณีฉุกเฉิน ต่อคณะกรรมการให้ความช่วยเหลือผู้ประสบภัยพิบัติจังหวัด (ก.ช.ภ.จ.) เพื่อพิจารณาดำเนินการ
ช่วยเหลือผู้ประสบภัย

๕. ในกรณีที่ความเสียหายมีมูลค่ามากกว่าวงเงินที่ผู้ว่าราชการจังหวัดมีอำนาจอนุมัติ ให้ส่ง
เรื่องให้กรมป้องกันและบรรเทาสาธารณภัยพิจารณาเสนอขออนุมัติวงเงินช่วยเหลือผู้ประสบภัย จากวงเงินงบกลาง
รายการสำรองจ่ายเพื่อกรณีฉุกเฉินหรือจำเป็นจากคณะรัฐมนตรี

๖. รายงานสรุปการประเมินความเสียหายและความจำเป็นในเบื้องต้น ให้ผู้อำนวยการอำเภอ
ผู้อำนวยการจังหวัด ผู้อำนวยการกลาง ผู้บัญชาการป้องกันและบรรเทาสาธารณภัยแห่งชาติ และนายกรัฐมนตรี
ทราบตามลำดับ

๕.๒.๑ การฟื้นฟูระยะสั้น

เป็นการดำเนินการต่อเนื่องจากการค้นหา การบรรเทา และการช่วยเหลือได้ยุติลง เพื่อ
สนองความต้องการที่จำเป็นของผู้ประสบภัย ธุรกิจ ชุมชนที่ได้รับผลกระทบจากสาธารณสุขภัยในระยะเร่งด่วนหรือ
ระยะสั้น รวมถึงการจัดมาตรการด้านการรักษาความปลอดภัยไม่ให้เกิดอันตรายหรือสาธารณสุขภัย ซ้ำขึ้นอีก การ
ประเมินความเสียหายของโครงสร้างพื้นฐาน การจัดเตรียมที่พักอาศัยชั่วคราว และการให้บริการสาธารณสุข โดยมี
แนวทางปฏิบัติ ดังนี้

(๑) การสงเคราะห์และช่วยเหลือผู้ประสบภัยในเบื้องต้น

เป็นการฟื้นฟูด้านสมรรถภาพทางกายให้แก่ผู้ประสบภัย เช่น การตรวจรักษา
ป้องกันควบคุมโรค และการฟื้นฟูความแข็งแรงทางร่างกาย เป็นต้น รวมถึงการฟื้นฟูด้านสภาพจิตใจ และจิตสังคัม
ของผู้ได้รับผลกระทบ ตลอดจนการกระตุ้นและช่วยเหลือให้เกิดการปรับตัวให้เข้ากับ การเปลี่ยนแปลงตามความ
จำเป็น โดยให้โรงพยาบาลส่งเสริมสุขภาพประจำตำบลตำบอมอกเป็นหน่วยงายหลัก และมีแนวทางปฏิบัติ ดังนี้

(๑.๑) การช่วยเหลือและสงเคราะห์ผู้ประสบภัย

- แจงให้ชุมชน/หมู่บ้าน สำรวจตรวจสอบข้อมูลผู้ประสบภัยและความ
เสียหาย เพื่อให้ความช่วยเหลือต่างๆ ตรงกับข้อเท็จจริงตลอดจนส่งผู้ประสบภัยกลับภูมิลำเนา

- ให้มีการประสานงานระหว่างหน่วยงานของรัฐ และองค์กรภาคเอกชน ในการสงเคราะห์ผู้ประสบภัยให้เป็นไปอย่างมีระบบ รวดเร็ว ทันท่วงที และหลีกเลี่ยงความซ้ำซ้อน ในการสงเคราะห์ผู้ประสบภัย

- ให้ชุมชน/หมู่บ้าน จัดทำบัญชีรายชื่อผู้ประสบภัยและทรัพย์สิน ที่เสียหายไว้เป็นหลักฐานเพื่อการสงเคราะห์ผู้ประสบภัย พร้อมทั้งออกหนังสือรับรองให้ผู้ประสบภัยไว้เป็นหลักฐานในการรับการสงเคราะห์และฟื้นฟู

- จัดให้มีการรักษาพยาบาลแก่ผู้ประสบภัยอย่างต่อเนื่องจนกว่า จะหายกลับมาดำรงชีวิตได้ตามปกติ รวมทั้งจัดการที่พักอาศัยชั่วคราว และระบบสุขภาพเฝ้าระวังแก่ผู้ประสบภัย ในกรณีที่ต้องอพยพจากพื้นที่อันตราย

- ให้การสงเคราะห์แก่ครอบครัวของผู้ที่ประสบภัยอย่างต่อเนื่อง โดยเฉพาะในกรณีที่ผู้เป็นหัวหน้าครอบครัวประสบภัยจนเสียชีวิตหรือไม่สามารถประกอบอาชีพต่อไปได้ โดยการให้ทุนการศึกษาแก่บุตรของผู้ประสบภัยจนจบการศึกษาภาคบังคับ และโดยการจัดหาอาชีพให้แก่บุคคลในครอบครัว

- เลี้ยงดูผู้ประสบภัยที่ไม่สามารถช่วยเหลือตัวเองได้ในระยะแรก เช่น ดูละเด็ก กำพรวน นักเรียน นักศึกษา คนพิการ และผู้สูงอายุที่ประสบภัย

(๑.๒) การป้องกัน ฝ้าระวัง และควบคุมโรคระบาด ทั้งคนและสัตว์

(๑.๓) ประชาสัมพันธ์เพื่อเสริมสร้างขวัญและกำลังใจของประชาชนให้คืนสู่สภาพปกติโดยเร็ว

(๑.๔) รายงานข่าวและประชาสัมพันธ์ข่าวสารต่อสาธารณชนให้ทราบสถานการณ์เป็นระยะๆ

(๒) การฟื้นฟูพื้นที่ประสบภัย

เป็นการบูรณะที่อยู่อาศัย โครงสร้างพื้นฐานต่างๆ ที่ได้รับความเสียหายจากเหตุการณ์สาธารณภัยให้กลับสู่สภาพที่สามารถใช้งานได้ ทั้งนี้ ควรให้ความสำคัญกับการฟื้นฟูทรัพยากรธรรมชาติและสิ่งแวดล้อมด้วยตามความเหมาะสมกับสถานการณ์และการใช้งาน หากการบูรณะโครงสร้างและสิ่งก่อสร้างหรือการฟื้นฟูทรัพยากรธรรมชาติและสิ่งแวดล้อมที่ต้องฟื้นฟูให้ดีกว่าเดิม อาจต้องใช้เวลาและงบประมาณในการฟื้นฟู ควรกำหนดแผนงานไว้ในการฟื้นฟูระยะยาวต่อไป และการฟื้นฟูพื้นที่ประสบภัยในระยะเริ่มต้นให้ปฏิบัติ ดังนี้

(๒.๑) ทำความสะอาดบ้านเรือน ชุมชน และสิ่งสาธารณประโยชน์ ในพื้นที่ประสบภัย และขนย้ายขยะมูลฝอย

(๒.๒) ให้องค์การบริหารส่วนตำบลตำบลท่าผามอก ดำเนินการฟื้นฟูพื้นที่ประสบภัย ปรับสภาพภูมิทัศน์ และแก้ไขปัญหาสิ่งแวดล้อมและมลภาวะเป็นพิษ

(๒.๓) กรณีที่เกินขีดความสามารถขององค์การบริหารส่วนตำบลท่าผามอก ให้หน่วยงานที่รับผิดชอบโครงสร้างพื้นฐานนั้นๆ ดำเนินการฟื้นฟู ซ่อมแซม และบูรณะโครงการที่ได้รับความเสียหาย ดังนี้

- ทางหลวงแผ่นดินและเส้นทางคมนาคม

ดำเนินการโดยแขวงทางหลวง...พร.๑๐๒๓.....

- ระบบไฟฟ้า

ดำเนินการโดยการไฟฟ้าส่วนภูมิภาคจังหวัดแพร่ และการไฟฟ้าฝ่าย

ผลิตแห่งประเทศไทย

- ระบบประปา

ดำเนินการโดยการประปาส่วนภูมิภาคจังหวัดแพร่

(๒.๔) ให้รื้อถอนซากปรักหักพัง และซ่อมแซมสิ่งสาธารณูปโภค โครงสร้าง พื้นฐานและอาคารบ้านเรือนของผู้ประสบภัย เพื่อให้สามารถกลับมาใช้ได้ต่อไป

(๒.๕) ซ่อมแซมสถานที่ราชการ โรงเรียน สถานศึกษา วัด โบราณสถาน สถานที่ราชการ สถานที่ท่องเที่ยว และสาธารณูปโภคต่างๆ ให้กลับมาใช้งานได้ตามเดิม

(๒.๖) พื้นที่ประสบภัย เช่น การเก็บซากปรักหักพัง การตรวจสอบ ความแข็งแรงของอาคาร การออกแบบวางผังเมือง การจัดหาแหล่งน้ำอุปโภคบริโภค การจัดทำภูมิทัศน์ ดำเนินการโดยสำนักงานโยธาธิการและผังเมืองจังหวัดแพร่ องค์การบริหารส่วนจังหวัดแพร่ และหน่วยงานอื่นๆ ที่เกี่ยวข้อง

๕.๒.๒ การฟื้นฟูระยะกลาง/ระยะยาว

(๑) การฟื้นฟูระยะกลางเป็นการดำเนินการต่อเนื่องโดยการประสานและสนับสนุน ชุมชนที่ประสบภัย ฟื้นฟู หรือสร้างสิ่งอำนวยความสะดวกในการดำรงชีวิตขึ้นใหม่ การฟื้นฟูเศรษฐกิจและสิ่งแวดล้อม รวมทั้งสภาพร่างกาย จิตใจ และสังคมของผู้ประสบภัย โดยให้ปฏิบัติ ดังนี้

- การฟื้นฟูโครงสร้างพื้นฐานต่างๆ ที่จำเป็นต่อการดำรงชีวิต เช่น ประปา ไฟฟ้า ระบบโทรคมนาคม เป็นต้น

- การฟื้นฟูและเสริมสร้างความเข้มแข็งทางเศรษฐกิจ

สำนักปลัดและกองช่างองค์การบริหารส่วนตำบลต้าผามอก เป็นหน่วยหลักในการฟื้นฟูและเสริมสร้างความเข้มแข็งทางเศรษฐกิจ ทั้งนี้ ให้สามารถร่วมมือกับภาคเอกชน

(๒) สำหรับการฟื้นฟูระยะยาว เป็นการดำเนินการต่อเนื่องจากระยะกลาง ซึ่งอาจใช้เวลาหลายเดือนหรือหลายปีนับจากหลังเกิดสาธารณภัย โดยมุ่งเน้นการกลับสู่สภาวะปกติ หรือให้ดีขึ้นกว่าเดิม โดยหน่วยงานที่เกี่ยวข้องทำการสำรวจและจัดทำแผนโครงการ เพื่อวางแผนการฟื้นฟูพื้นที่เกิดภัย ให้สามารถรองรับสาธารณภัยที่จะเกิดขึ้นในอนาคตได้ดีกว่าเดิม และปลอดภัยกว่าเดิม โดยมีแนวทางปฏิบัติ ดังนี้

- สำนักปลัดองค์การบริหารส่วนตำบลต้าผามอก เป็นหน่วยหลักในการวางแผน และดำเนินกิจกรรมฟื้นฟูชุมชนร่วมกับหน่วยงานที่เกี่ยวข้องได้อย่างมีประสิทธิภาพ โดยอาศัยการมีส่วนร่วมกับชุมชน เพื่อให้มีความพร้อมฟื้นกลับมาอย่างรวดเร็ว เป็นการดำเนินงานฟื้นฟูที่ต่อเนื่องจากการบรรเทาภัยที่เกิดขึ้น การให้ความช่วยเหลือทางวิชาการในการวางแผนฟื้นฟู และติดตามการแก้ไขความขัดแย้งและการลดความแตกต่าง การประยุกต์ใช้หลักการพัฒนาย่างยั่งยืนในการวางแผน และการกำหนดการประสานความต้องการที่ยังไม่ได้รับการช่วยเหลือ

- สำนักปลัดและกองช่างองค์การบริหารส่วนตำบลต้าผามอก เป็นหน่วยหลักในการวางแผนให้มีการบูรณะและการก่อสร้างที่อยู่อาศัยที่ถูกทำลายและได้รับความเสียหายใหม่ หรือพัฒนาที่อยู่อาศัยถาวร เพื่อเป็นทางเลือกใหม่ในการแก้ไขปัญหาด้านที่อยู่อาศัยที่จะรองรับ โดยชุมชน มีส่วนในการเสริมสร้างความถาวรยั่งยืนและความต้านทานต่อสาธารณภัยของที่อยู่อาศัย ทั้งนี้ การฟื้นฟูที่อยู่อาศัยมุ่งที่จะแก้ไขปัญหาด้านที่อยู่อาศัยให้ผู้ประสบภัยหลังการเกิดสาธารณภัย เพื่อป้องกันและลดผลกระทบต่อสาธารณภัยที่จะเกิดขึ้นอีก

- สำนักปลัดและกองช่างองค์การบริหารส่วนตำบลต้าผามอก เป็นหน่วยหลักในการวางแผนและดำเนินปกป้องทรัพยากรธรรมชาติสิ่งแวดล้อม และทรัพย์สินทางประวัติศาสตร์ ในการดำเนินงานตอบโต้และฟื้นฟูที่เหมาะสม เพื่อที่จะสงวน อนุรักษ์ บูรณะและปฏิสังขรณ์ ให้กลับคืนสู่สภาพเดิมหรือดีกว่าหรือปลอดภัยกว่าเดิม

๕.๒.๓ การฟื้นฟูด้านต่างๆ

(๑) ด้านสุขภาพและการบริการสังคม

เป็นการเสริมสร้างความพร้อมที่จะรับมือและการฟื้นกลับสู่สภาวะปกติได้อย่างรวดเร็วของ องค์การบริหารส่วนตำบลต้าผามอกในการบริการด้านสุขภาพและการบริการด้านสังคมของบุคคลและ

ชุมชน ที่ประสบภัย ครอบคลุมถึงการสาธารณสุข สุขภาพจิต และการบริการทางการแพทย์ โดยให้โรงพยาบาล ส่งเสริมสุขภาพประจำตำบลท่าผามอก เป็นหน่วยงานหลักในการดำเนินการ

(๒) ด้านที่อยู่อาศัย

(๒.๑) บูรณะและก่อสร้างที่อยู่อาศัยที่ถูกทำลายและได้รับความเสียหาย หรือ พัฒนาที่อยู่อาศัยถาวร เพื่อเป็นทางเลือกใหม่ในการแก้ไขปัญหาด้านที่อยู่อาศัยที่จะรองรับความต้องการของชุมชน ได้อย่างมีประสิทธิภาพ

(๒.๒) ภารกิจสนับสนุนการฟื้นฟูที่อยู่อาศัยมุ่งที่จะแก้ไขปัญหาด้านที่อยู่อาศัย หลัง การเกิดสาธารณภัย เพื่อป้องกันและลดผลกระทบต่อสาธารณภัย กรณีที่เกินขีดความสามารถให้หน่วยงานที่ รับผิดชอบโครงสร้างพื้นฐานนั้นๆ ดำเนินการฟื้นฟู ซ่อมแซม และบูรณะโครงการ ที่ได้รับความเสียหาย และขอรับ การสนับสนุนจากหน่วยเหนือขึ้นไปตามลำดับ เช่น งบประมาณของจังหวัด งบประมาณของกรม กระทรวง หน่วยงานนอก ภาครัฐ องค์กรระหว่างประเทศ หรืองบกลาง

(๓) ด้านสิ่งแวดล้อม

(๓.๑) ขนย้ายขยะมูลฝอย แก้ไขปัญหาสิ่งแวดล้อมและมลภาวะเป็นพิษ

(๓.๒) วางแผนในการรักษาปกป้องทรัพยากรธรรมชาติและสิ่งแวดล้อม และ ทรัพยากรทางประวัติศาสตร์ อนุรักษ์ บูรณะและปฏิสังขรณ์ให้กลับคืนสู่สภาพเดิมหรือดีกว่าเดิมตามที่ชุมชนร้องขอ

(๓.๓) ให้หน่วยงานที่มีหน้าที่รับผิดชอบในทุกๆระดับรวมถึงหน่วยงาน ภาคเอกชนที่เป็นเครือข่ายให้สนับสนุนแผนงานและภารกิจสำคัญที่จะต้องดำเนินการตามแผนปฏิบัติการ ในการ ป้องกันและบรรเทาสาธารณภัยของ องค์กรบริหารส่วนตำบลท่าผามอก กำหนดวิธีการที่จะใช้ทรัพยากรและ สมรรถนะ เพื่อตอบสนองได้ตรงความต้องการของชุมชนและเพียงพอ

บทที่ ๖

การขับเคลื่อนแผนปฏิบัติการในการป้องกันและบรรเทาสาธารณภัย ของ องค์การบริหารส่วนตำบลตำผามอก ไปสู่การปฏิบัติ

๖.๑ แนวทางการขับเคลื่อนแผนปฏิบัติการในการป้องกันและบรรเทาสาธารณภัยของ องค์การบริหารส่วนตำบลตำผามอก ไปสู่การปฏิบัติ

แผนปฏิบัติการในการป้องกันและบรรเทาสาธารณภัย องค์การบริหารส่วนตำบลตำผามอก พ.ศ. ๒๕๖๔-๒๕๗๐ ได้จัดทำขึ้น โดยใช้กรอบแนวคิดให้สอดคล้องกับแผนการป้องกันและบรรเทาสาธารณภัยอำเภอคลอง พ.ศ. ๒๕๕๘ และแผนการป้องกันและบรรเทาสาธารณภัยจังหวัดแพร่ พ.ศ. ๒๕๕๘ มีแนวทางการจัดการความเสี่ยงจากสาธารณภัย ประกอบด้วย การมุ่งเน้นการลดความเสี่ยงจากสาธารณภัย การบูรณาการการจัดการในภาวะฉุกเฉิน การเพิ่มประสิทธิภาพการฟื้นฟูอย่างยั่งยืน และการส่งเสริมความร่วมมือระหว่างประเทศในการจัดการความเสี่ยงจากสาธารณภัย ซึ่งจะดำเนินการให้บรรลุผลสัมฤทธิ์ตามวัตถุประสงค์ ต้องอาศัยการบูรณาการจากทุกภาคส่วน ทั้งภาครัฐราชการ พลเรือน ทหาร ตำรวจ ภาคเอกชน มูลนิธิ/อาสาสมัคร และองค์กรสาธารณกุศล โดยมีแนวทาง ดังนี้

ตารางที่ ๖-๑ : แนวทางการดำเนินงานในการขับเคลื่อนแผนไปสู่การปฏิบัติ

ลำดับ ที่	การดำเนินการ	หน่วยงานที่ รับผิดชอบ
๑	ดำเนินการเผยแพร่ประชาสัมพันธ์ให้ความรู้เกี่ยวกับแผนปฏิบัติการในการป้องกันและบรรเทาสาธารณภัย องค์การบริหารส่วนตำบลตำผามอก พ.ศ. ๒๕๖๔-๒๕๗๐ รวมทั้งแนวทางปฏิบัติเกี่ยวกับการป้องกันและบรรเทาสาธารณภัยที่อาจเกิดขึ้นในพื้นที่ของตนเอง เพื่อสร้างความตระหนักรู้ให้กำนัน ผู้ใหญ่บ้าน อาสาสมัคร คนในชุมชน/ท้องถิ่น ได้รับรู้ รับทราบ เข้าใจถึงระเบียบกฎหมายที่เกี่ยวข้องกับสาธารณภัย และสร้างการมีส่วนร่วมของภาคประชาชนและภาคเอกชนในพื้นที่	- อบต. ตำผามอก - หน่วยงานที่เกี่ยวข้อง กับการป้องกัน และบรรเทา สาธารณภัย
๒	จัดให้มีการประชุมกองอำนาจการป้องกันและบรรเทาสาธารณภัย องค์การบริหารส่วนตำบลตำผามอก อย่างน้อยทุก ๓ เดือน อย่างต่อเนื่อง เพื่อใช้เป็นกลไกและเวทีในการบูรณาการการทำงานระหว่างหน่วยงานที่เกี่ยวข้อง ตั้งแต่ภารกิจด้านการป้องกัน การลดผลกระทบ และการเตรียมความพร้อมการร่วมวิเคราะห์ประเมินความเสี่ยงจากสาธารณภัยในพื้นที่	- อบต. ตำผามอก - หน่วยงานที่เกี่ยวข้อง กับการป้องกัน และบรรเทา สาธารณภัย
๓	มีส่วนร่วมกับอำเภอคลอง และจังหวัดแพร่อย่างต่อเนื่อง เพื่อเชื่อมการทำงานอย่างประสานสอดคล้อง โดยจัดประชุมแลกเปลี่ยนข้อคิดเห็นการดำเนินการกิจกรรม เช่น ร่วมสำรวจประเมินวิเคราะห์พื้นที่เสี่ยง ปัจจัยเสี่ยงที่ทำให้เกิดภัย เป็นต้น	- อบต. ตำผามอก - สนง.ปภ.จว.พร - หน่วยงานที่ เกี่ยวข้องกับการ ป้องกันและบรรเทา สาธารณภัย
๔	การจัดทำแผนเผชิญเหตุสาธารณภัยของ องค์การบริหารส่วนตำบลตำผามอก การร่วมฝึกซ้อมการป้องกันและบรรเทาสาธารณภัย ของกองอำนาจการป้องกันและบรรเทาสาธารณภัยระดับต่างๆ เพื่อทดสอบและฝึกความชำนาญร่วมกับหน่วยงานต่างๆ ที่เกี่ยวข้อง	- อบต. ตำผามอก - สนง.ปภ.จว.พร. - หน่วยงานที่ เกี่ยวข้องกับการ ป้องกันและบรรเทา สาธารณภัย
๕	จัดทำแผนงานโครงการเพื่อขอรับการสนับสนุนงบประมาณในการดำเนินการกิจ เช่น งบประมาณจังหวัด งบประมาณกลุ่มจังหวัด สำนักงานกองทุนสนับสนุนการสร้างเสริมสุขภาพ (สสส.) กองทุนความปลอดภัยในการ ใช้	- อบต. ตำผามอก - สนง.ปภ.จว.พร.

ลำดับ ที่	การดำเนินการ	หน่วยงานที่ รับผิดชอบ
	รถใช้ถนน ภาคเอกชน และภาคประชาสังคม องค์กรสาธารณกุศล โดยให้เชื่อมโยงกับยุทธศาสตร์การเตรียมพร้อมแห่งชาติ	- สำนักงานจังหวัด แพร่ - หน่วยงานที่ เกี่ยวข้องกับการ ป้องกันและบรรเทา สาธารณภัย
๖	พิจารณาแผนงาน/โครงการที่ได้มีการประเมินความเสี่ยงในพื้นที่ที่มุ่งเน้นการลดความเสี่ยงจากสาธารณภัย แก้ไขปัญหาที่เกิดขึ้นในภาพรวมอย่างมีส่วนร่วมแบบบูรณาการ ซึ่งรัฐบาลได้ให้ความสำคัญกับการเตรียมพร้อมแห่งชาติ ประกอบกับให้มีความเชื่อมโยงและส่งผลต่อทิศทางการพัฒนาจังหวัดและกลุ่มจังหวัด โดยการเสนอขอรับการสนับสนุนงบประมาณตามภารกิจของอำเภอ/องค์กรปกครองส่วนท้องถิ่นภายใต้แผนพัฒนาท้องถิ่น เพื่อขอรับการสนับสนุนงบประมาณจากจังหวัดและกลุ่มจังหวัด โดยบรรจุในแผนปฏิบัติการประจำปีจังหวัด ที่เป็นกรอบแผนงาน/โครงการในแผนพัฒนาจังหวัดและกลุ่มจังหวัดต่อไป	- อบต. ตำบลหมอก - สนง.ปภ.จว.พร. - สำนักงานจังหวัด แพร่ - หน่วยงานที่ เกี่ยวข้องกับการ ป้องกันและบรรเทา สาธารณภัย
๗	ให้ความรู้แก่ภาคีเครือข่ายที่เกี่ยวข้องทั้งด้านวิชาการและการปฏิบัติ สร้างองค์ความรู้เพื่อเป็นข้อมูลในการกำหนดนโยบายทั้งระดับจังหวัด ระดับอำเภอ และระดับพื้นที่	- อบต. ตำบลหมอก - สพป - สพม
๘	สนับสนุน กำกับ ติดตาม ให้คำแนะนำในการจัดทำแผนการป้องกันและบรรเทาสาธารณภัยชุมชน/หมู่บ้าน เพื่อเป็นกรอบปฏิบัติงานในระดับพื้นที่ ให้มีความเชื่อมโยงกับแผนปฏิบัติการในการป้องกันและบรรเทาสาธารณภัย องค์กรบริหารส่วนตำบลตำบลหมอก	- องค์กรบริหาร ส่วนตำบลตำบลหมอก
๙	การติดตามและประเมินผล โดยการมีส่วนร่วมของหน่วยงานต่างๆ ทั้ง ส่วนกลางและระดับพื้นที่ การกำหนดให้จัดทำรายงานผลการดำเนินงานให้ผู้อำนวยการจังหวัดเพื่อรายงานผลต่อไปยังผู้อำนวยการกลางและ ผู้บังคับบัญชาในระดับเหนือขึ้นไปทราบเป็นประจำทุกปี รวมทั้งการติดตาม และประเมินผลการนำแผนปฏิบัติการในการป้องกันและบรรเทา สาธารณภัย องค์กรบริหารส่วนตำบลตำบลหมอก ไปสู่การปฏิบัติ ในช่วงกลางแผนและปลายแผน พร้อมทั้งพิจารณาแนวทางปรับปรุงแผนฯ	- อบต. ตำบลหมอก - สนง.ปภ.จว.พร. - สำนักงานจังหวัด แพร่

๖.๒ การติดตามและประเมินผล

เป็นกระบวนการดำเนินงานด้านการกำกับควบคุม เพื่อติดตามความก้าวหน้าของภารกิจและหรือประเมินว่าภารกิจสำเร็จตามวัตถุประสงค์ที่กำหนดไว้หรือไม่ การติดตามประเมินผล โดยปกติจะต้องกำหนดดัชนีการติดตามประเมินผลเพื่อเป็นเกณฑ์ในการพิจารณาว่าสถานการณ์ที่ตรวจสอบวัดได้นั้นบรรลุหรือไม่บรรลุเมื่อเทียบกับเกณฑ์หรือดัชนีที่กำหนด ประโยชน์ของการติดตามประเมินผลไม่เพียงแต่ช่วยให้ทราบความก้าวหน้า และหรือความล่าช้าของการดำเนินการ โดยใช้ดัชนีประเมินว่าการดำเนินการใกล้ถึงเป้าหมายที่กำหนดแค่ไหนเพียงไรแล้ว ยังสามารถช่วยให้วิเคราะห์เพิ่มเติมให้ทราบปัจจัยเหตุแห่งความสำเร็จและความล้มเหลวดังกล่าวได้ ทำให้เกิดประโยชน์ในการปรับปรุงแนวทางดำเนินการต่อไปได้

๖.๒.๑ แนวทางการติดตามและประเมินผล



๖.๒.๒ หน่วยงานและภาคีเครือข่ายดำเนินการติดตามและประเมินผล

ให้กองอำนวยการป้องกันและบรรเทาสาธารณภัย องค์การบริหารส่วนตำบลตำผามอก เป็นหน่วยรับผิดชอบหลักในการดำเนินงานตามแนวทางการผลักดันประเด็นสำคัญไปสู่การปฏิบัติ โดยให้จัดทำรายงานการติดตามและประเมินผลภาพรวมที่บรรลุผลตามเป้าหมายการจัดการสาธารณสุข ประเมินผลกระทบการขับเคลื่อน และสรุปภาพรวมการติดตามและประเมินผลให้อำนาจการอำเภอเพื่อรายงานผลต่อไปยังผู้ว่าราชการจังหวัด ผู้ว่าราชการกลางและผู้บังคับบัญชาในระดับเหนือขึ้นไปทราบ เพื่อนำไปสู่การปรับปรุงแนวทางการดำเนินงานต่อไป

การจัดทำรายงานผลการขับเคลื่อนแผนปฏิบัติการในการป้องกันและบรรเทาสาธารณภัย องค์การบริหารส่วนตำบลตำผามอกไปสู่การปฏิบัติ เพื่อตอบสนองต่อเป้าหมายการจัดการสาธารณสุขของ องค์การบริหารส่วนตำบลตำผามอก ให้มีประสิทธิภาพ ยกระดับไปสู่มาตรฐานตามหลักสากล ตลอดจนนำปัญหาอุปสรรคและข้อเสนอแนะไปปรับปรุงแผนปฏิบัติการในการป้องกันและบรรเทาสาธารณภัย องค์การบริหารส่วนตำบลตำผามอก ต่อไป

๖.๓ การวิจัยและพัฒนา

เป็นกระบวนการของการศึกษา การเรียนรู้ และการค้นหาแนวคิด แนวทาง และวิธีปฏิบัติหรือสิ่งประดิษฐ์ เพื่อนำไปใช้ในการพัฒนาเทคนิค วิธีการ รูปแบบการดำเนินงาน หรือระบบการจัดการความเสี่ยงจากสาธารณภัยที่เป็นประโยชน์ทั้งแก่ประชาชนและหน่วยงานที่เกี่ยวข้องทุกภาคส่วน โดยการเก็บรวบรวมข้อมูลภายใต้กรอบการติดตามและประเมินผลในลักษณะของการทบทวนจากบทเรียนและการเรียนรู้ทั้งก่อนการดำเนินการ ระหว่างดำเนินการ และเมื่อเสร็จสิ้นการดำเนินการ โดยมีแนวทางการดำเนินการวิจัยและพัฒนา ดังนี้

(๑) องค์การบริหารส่วนตำบลตำผามอก เป็นหน่วยงานหลักในการประสานงานด้านการศึกษาค้นคว้า และการวิจัยและพัฒนาที่เกี่ยวข้องกับการป้องกันและบรรเทาสาธารณภัยร่วมกับสถาบันการศึกษาภาคเอกชน และหน่วยงานที่เกี่ยวข้อง เพื่อนำองค์ความรู้และเทคโนโลยีมาพัฒนาและประยุกต์ใช้เพื่อการป้องกันและบรรเทาสาธารณภัยของ องค์การบริหารส่วนตำบลตำผามอก ให้เหมาะสม

(๒) ศึกษาบทเรียนของเหตุการณ์สาธารณภัยสำคัญที่ผ่านมาของ องค์การบริหารส่วนตำบลตำผามอก เพื่อให้ทราบข้อมูลข้อเท็จจริงสำหรับไปประยุกต์ใช้ในการจัดการความเสี่ยงสาธารณภัยให้มีประสิทธิภาพยิ่งขึ้น

(๓) จัดทำสรุปบทเรียน (Lesson Learned) ของการเกิดสาธารณภัยครั้งสำคัญที่ผ่านมาของ องค์การบริหารส่วนตำบลตำผามอก เพื่อเป็นประโยชน์ในการบริหารจัดการในอนาคต

๖.๔ การทบทวนแผนปฏิบัติการในการป้องกันและบรรเทาสาธารณภัยของ องค์การบริหารส่วนตำบลตำผามอก

องค์การบริหารส่วนตำบลตำผามอก ได้ดำเนินการตามกระบวนการที่กำหนดไว้ในแผนปฏิบัติการในการป้องกันและบรรเทาสาธารณภัย องค์การบริหารส่วนตำบลตำผามอก พ.ศ. ๒๕๖๔-๒๕๗๐ และได้มีการติดตามประเมินผลสัมฤทธิ์ของแผน หรือมีสถานการณ์สาธารณภัยที่ไม่ได้กำหนดไว้ในแผน หรือมีการวิจัยและพัฒนาพบข้อบกพร่อง ให้องค์การบริหารส่วนตำบลตำผามอก พิจารณาทบทวนปรับปรุงแผนปฏิบัติการในการป้องกันและบรรเทาสาธารณภัย องค์การบริหารส่วนตำบลตำผามอก พ.ศ. ๒๕๖๔-๒๕๗๐ ได้ตามความเหมาะสมทุกปี ตามพระราชบัญญัติป้องกันและบรรเทาสาธารณภัย พ.ศ. ๒๕๕๐

๖.๕ กฎหมายที่เกี่ยวข้อง

- พระราชบัญญัติป้องกันและบรรเทาสาธารณภัย พ.ศ. ๒๕๕๐